

Kvalitetsrapport for Nordfyns Skolevæsen 2016/2017

Indhold

1. Indledning	3
2. Sammenfattende helhedsvurdering og essensen af kapitel 4-10	3
3. Formulering af mål og resultatmål	7
3.1. Nationalt fastsatte mål og resultatmål	7
3.2. Kommunalt fastsatte mål og resultatmål	7
Resultater og data (Kapitel 4-10)	8
4. Folkeskolen skal udfordre alle elever, så de bliver så dygtige, de kan	8
4.1. Mindst 80 % af eleverne skal være gode til at læse og regne i de nationale test	9
4.2. Andelen af de allerdygtigste elever i dansk og matematik skal stige år for år	13
5. Folkeskolen skal mindske betydningen af social baggrund i forhold til faglige resultater	15
5.1. Andelen af elever med dårlige resultater i de nationale test for læsning og matematik uanset social baggrund skal reduceres år for år	16
6. Tilliden til og trivlsen i folkeskolen skal styrkes blandt andet gennem respekt for professionel viden og praksis	18
6.1. Elevernes trivsel skal øges - samlet trivsel ud fra de 4 fokusområder	19
6.2 Faglig trivsel	20
6.3 Ro og orden	21
7. Eleverne skal opnå et højere fagligt niveau, når de forlader folkeskolen	24
7.1 Udviklingen vist som kommunegennemsnit sammenholdt med landsgennemsnit	24
7.2 Udviklingen vist som skolernes gennemsnit sammenholdt med lands- og kommunegennemsnit.....	26
7.3 Karaktergennemsnit og socioøkonomisk reference	27
8. Alle elever skal forlade folkeskolen med mindst karakteren 2 i dansk og matematik	29
9. Folkeskolen skal understøtte opfyldelsen af 95 % målsætningen	31
9.1 Andel elever der påbegynder ungdomsuddannelse	31
9.2 Andel elever der efter 15 måneder fastholdes i ungdomsuddannelse.....	33
9.3 Andelen af elever, der forventes at fuldføre en ungdomsuddannelse inden for 6 år efter afsluttet 9. klasse	35
9.4 Ungdomsuddannelsesstatus 9 måneder efter de unge forlader folkeskolens 9. eller 10. klasse	36
10. Fokuspunkter og indikatorer	37
10.1. Kompetencedækning.....	38
10.2. Inklusion.....	41
11. Redegørelse for arbejdet med kommunalt fastsatte mål og indsatser	43
11.1 Strategi for Folkeskolen 2014	43
11.2 Program for læringsledelse.	43
11.3 Projekt: "Læringsfællesskaber der virker!"	44
11.4 Fælles ungeteam	45

11.5 Strategi for pædagogisk IT 2013-2016.....	46
11.6 Fælles moderniseringsplan for skoler og dagtilbud.....	46
11.7 Tidlig indsats for Børn og Unge	47
Bilag 1: Notat vedr. elevtal og klassesdannelse for folkeskoler på Nordfyn 2016/2017	48
Indledning og baggrund.....	48
Tabeller – elevtal og klassesdannelse m.v.	48

1. Indledning

Kvalitetsrapporten er et kommunalt mål- og resultatstyringsværktøj, der skal understøtte en systematisk evaluering og resultatopfølgning på kommunalt niveau og fungere som grundlag for lokal dialog og kvalitetsudvikling.

Rapporten indeholder en beskrivelse af nationalt- og kommunalt fastsatte mål for skolevæsenet med tilhørende resultatmål. Rapporten indeholder desuden de resultater, der ligger til grund for kommunalbestyrelsens vurdering af niveauet i kommunens skolevæsen og de opfølgende initiativer, som kommunalbestyrelsen har vedtaget. Herudover indeholder rapporten selve vurderingen af niveauet samt en redegørelse for de opfølgende initiativer.

For de nærmere krav til udarbejdelse af kvalitetsrapporten henvises til bekendtgørelse nr. 698 af 23. juni 2014 om kvalitetsrapporter samt bemærkningerne til L150 (forenkling af regelsættet Fælles Mål, kvalitetsrapporter og elevplaner samt opfølgning på mål for folkeskolen m.v.).

Datamaterialet til nærværende kvalitetsrapport er indhentet fra Undervisningsministeriets Ledelsesinformationssystem(LIS), hvis ikke andet er angivet.

2. Sammenfattende helhedsvurdering og essensen af kapitel 4-10

Sammenfattende er helhedsvurderingen, at Nordfyns Skolevæsen har udviklet sig fagligt positivt fra skoleåret 2015/2016 til 2016/2017, således at eleverne fagligt og trivselsmæssigt er på niveau med landsgennemsnittet. Det skal dog understreges, at der med udgangspunkt i skoleåret 2016/2017 stadig er udfordringer i forhold til de nationalt fastsatte mål og resultatmål, jf. nedenstående boks 2.1 med essensen af mål og resultatmål i Nordfyns Kommune.

For skoleåret 2016/2017 kan følgende positive resultatmål særligt fremhæves for Nordfyns Kommunes Skolevæsen:

- At **karaktergennemsnittet for de bundne prøvfag i 9. klasse** (dansk, matematik, engelsk og fysik/kemi) er steget fra 6,7 i 2015/2016 til 7,0 i 2016/2017.
- At andelen af **elever med mindst karakteren 2 i både dansk og regning** i 9. klasse viser en stigning fra 87,6 % i 2015/2016 til 90,6 % i 2016/2017 på kommunalt plan.
- At 5 ud af kommunens 6 folkeskoler præsterer et karaktergennemsnit i de bundne prøvfag (dansk, matematik, engelsk og fysik/kemi), der er bedre end eller lig det forventede set i forhold til den **socioøkonomiske baggrund** i skoledistriktet.
- At **trivslen** blandt eleverne generelt ligger på niveau med landsgennemsnittet i de seneste tre års trivselsmålinger i 2014/2015, 2015/2016 og 2016/2017.
- At 92,5 % af de planlagte undervisningstimer i folkeskolen på Nordfyn i 2016/2017 varetages af undervisere, som enten har **undervisningskompetence** i faget fra lærerud-

dannelsen eller har opnået tilsvarende faglig kompetence igennem efteruddannelse med videre. Med den beskrevne udvikling ligger Nordfyns Kommune dels over niveauet for landsgennemsnittet i 2016/2017, og dels er delmålet nået med 90 % kompetencedækning ved udgangen af 2017.

- At 95,7 % af eleverne på Nordfyn i 2016/2017 modtog undervisning i den almene undervisning. Dermed er **inklusionsprocenten** på Nordfyn dels 0,5 procentpoint over landsgennemsnittet på 95,2 % i 2016/2017, og dels ikke langt fra den tidligere nationale inklusionsmålsætning på 96 %. Det bemærkes at den nationale inklusionsmålsætning med inklusionseftersynet i 2016 er droppet af regeringen og erstattet af styrket fokus på, at alle elever skal udvikles fagligt og trives.

På baggrund heraf er der derfor god grund til fra Kommunalbestyrelsens side at anerkende det Nordfynske skolevæsen med en fremadrettet forventning om,

- at det spændende arbejde og den gode indsats i de forskellige kommunale programmer, strategier, projekter og planer, der redegøres for i kapitel 11, fortsætter og omsættes i en positiv lokal dialog og kvalitetsudvikling med henblik på **fortsat høj faglighed og trivsel, samt at folkeskolen fremadrettet understøtter den nye uddannelsespolitiske målsætning om, at alle 25-årige skal have gennemført en uddannelse, være i uddannelse eller være i beskæftigelse**, jf. fodnote 2, side 7.

I nedenstående **boks 2.1** er essensen af de nationalt og kommunalt fastsatte mål og resultatmål, der gennemgås i kapitel 4-10 i kvalitetsrapporten, beskrevet.

Boks 2.1 Essensen af mål og resultatmål i Nordfyns Kommune (kapitel 4-10)

De nationale mål og resultatmål i aftalen om et fagligt løft af folkeskolen (kapitel 4-6):

1. Folkeskolen skal udfordre alle elever, så de bliver så dygtige, de kan (kapitel 4).
 - Mindst 80 % af eleverne skal være gode til at læse og regne i de nationale test.

I dansk, læsning, indfries målet i 2016/2017 på kommuneniveau ikke på nogle af klassetrinene. På skoleniveau indfries målet i varierende grad (figur 4.2).
I matematik indfries målet på kommuneniveau ikke på nogle af klassetrinene. På skoleniveau indfries målet i varierende grad (figur 4.4).
 - Andelen af de allerdygtigste elever i dansk og matematik skal stige år for år.

I dansk, læsning, indfries målet i 2016/2017 på kommuneniveau på alle klassetrin. På skoleniveau indfries målet i varierende grad (figur 4.6).
I matematik indfries målet på kommuneniveau på 3. klassetrin. På skoleniveau indfries målet på 3. og 6. klassetrin på Sønderøskolen og Særslev-Hårslev-Skolen. På de øvrige skoler indfries målet i varierende grad (figur 4.8).
2. Folkeskolen skal mindske betydningen af social baggrund i forhold til faglige resultater (kapitel 5).
 - Andelen af elever med dårlige resultater i de nationale test for læsning og regning skal uanset social baggrund reduceres år for år.

I dansk, læsning, indfries målet i 2016/2017 på kommuneniveau på 4. og 6. klas-

setrin. På 2 og 8. klassetrin indfries målet ikke. På skoleniveau indfries målet i varierende grad (figur 5.2).

I Matematik indfries målet på kommuneniveau på 6. klassetrin, men ikke på 3. klassetrin. På skoleniveau indfries målet på 3. og 6. klassetrin på Havrehedskolen. På Kystskolen indfries målet ikke på hverken 3. eller 6. klassetrin. På de øvrige skoler indfries målet i varierende grad (figur 5.4).

3. Tilliden til og trivlsen i folkeskolen skal styrkes blandt andet gennem respekt for professionel viden og praksis (kapitel 6).

Det generelle billede er, at Nordfyns Kommune på 4 ud af 4 fokusområder (social trivsel, faglig trivsel, støtte og inspiration i undervisningen samt ro og orden) i den nationale trivselsmåling for skoleåret 2016/2017 dels ligger på niveau med det foregående skoleår, og dels stort set ligger på niveau med landsgennemsnittet, jf. figurerne 6.11-6.13.

Eleverne skal opnå et højere fagligt niveau, når de forlader folkeskolen (kapitel 7):

På kommunalt plan er karaktergennemsnittet for de bundne prøvfag i 9. klasse (dansk, matematik, engelsk og fysik/kemi) steget fra 6,7 i 2014/2015 og 2015/2016 til 7,0 i 2016/2017, jf. figur 7.1. I samme periode er landsgennemsnittet uændret. Hermed er Nordfyns folkeskoler samlet set gået fra at ligge lidt under landsgennemsnittet i de to foregående år til at ligge på niveau i 2016/2017.

For skoleåret 2016/2017 opnåede 5 ud af 6 nordfynske folkeskoler et karaktergennemsnit i de bundne prøvfag, der er bedre end eller lig med deres socioøkonomiske reference, jf. figur 7.7.

Alle elever skal forlade folkeskolen med mindst karakteren 2 i dansk og matematik (kapitel 8):

Andelen af elever med mindst karakteren 2 i både dansk og regning i 9. klasse viser en stigning fra 87,6 % i 2015/2016 til 90,6 % i 2016/2017 på kommunalt plan (**stigning på 3,0 procentpoint**). Ved denne udvikling har Nordfyn bevæget sig fra at ligge marginalt under landsgennemsnittet i de to foregående skoleår til at ligge på niveau med landsgennemsnittet i 2016/2017, jf. figur 8.1. Målet om, at alle elever skal forlade folkeskolen med mindst karakteren 2 i dansk og regning er, trods en pæn stigning og et niveau på landsgennemsnittet, ikke nået på kommune- og/eller skoleniveau.

Andelen af unge der påbegynder en ungdomsuddannelse (kapitel 9):

Folkeskolen skal understøtte målsætningen om, at 95 % af en ungdomsårgang gennemfører mindst en ungdomsuddannelse¹.

Målsætningen kan måles på to obligatoriske indikatorer i Undervisningsministeriets Ledelsesinformationssystem LIS (**figur 9.7 og figur 9.8**):

¹ Jf. fodnote 2, side 7, der refererer til at der med aftalen i efteråret 2017 om den forberedende grunduddannelse er formuleret en ny uddannelsespolitisk målsætning.

Figur 9.7 viser for Nordfyn et fald på 4,2 procentpoint fra 79,9 % i 2015 til 75,7 % i 2016 i andel af en 9. klasses årgang, der forventes at fuldføre mindst en ungdomsuddannelse indenfor 6 år efter 9.klasse. Tallet skal ses på baggrund af en tilsvarende stigning på 4,5 procentpoint fra 2014 til 2015, således at niveauet i 2015 fortsat ligger – om end marginalt - over niveauet i 2014. Nordfyns Kommunes gennemsnit ligger lidt over landsgennemsnittet på 78,6 % i 2015 og lidt under 78,8 % i 2016.

Det bemærkes at figur 9.7 baserer sig på en profilmodelberegning, hvor der for små kommuner knytter sig en særlig stor usikkerhed, jf. note 1 til figur 9.7 I modsætning hertil baserer figur 9.8 sig på faktiske talopgørelser.

Figur 9.8 viser at andel elever på Nordfyn, der er i gang med en ungdomsuddannelse 9 måneder efter 9. eller 10. klasse, udviser et mindre fald på 0,6 procentpoint fra 80,2 % i 2013/2014 til 79,6 % i 2014/2015. Dermed ligger Nordfyns Kommune fortsat over landsgennemsnittet på 77,4 % i 2013/2014 og 76,8 % i 2014/2015, men under den nationale målsætning om, at 95 procent af en ungdomsårgang skal have mindst en ungdomsuddannelse.

Fokuspunkter og indikatorer (kapitel 10):

- **Undervisningskompetence hos undervisere i folkeskolen:**

I 2016/2017 blev 92,5 % af de planlagte undervisningstimer i folkeskolen i Nordfyns Kommune varetaget af undervisere, som enten har undervisningskompetence i faget fra læreruddannelsen eller har opnået tilsvarende faglig kompetence igennem efteruddannelse med videre.

Dermed er kompetencedækningen på Nordfyn dels over niveauet på landsplan på 85,1 % i 2016/2017, og dels er målet på 90 % kompetencedækning, opgjort på kommuneniveau, nået ved udgangen af 2017.

- **Inklusion af elever med særlige behov i almenundervisningen:**

På Nordfyn modtog 95,7 % af eleverne i 2016/2017 undervisning i den almene undervisning, jf. figur 10.5. Dermed er inklusionsprocenten på Nordfyn dels 0,5 procentpoint over landsgennemsnittet på 95,2 % i 2016/2017, og dels ikke langt fra den tidligere nationale inklusionsmålsætning på 96 %. Det bemærkes at den nationale inklusionsmålsætning med inklusionseftersynet i 2016 er droppet af regeringen og erstattet af styrket fokus på, at alle elever skal udvikles fagligt og trives.

3. Formulering af mål og resultatmål

3.1. Nationalt fastsatte mål og resultatmål

Med aftalen af 7. juni 2013 om et fagligt løft af folkeskolen er der fastsat en række nationale mål og resultatmål for folkeskolen (behandles i kapitel 4-6 i rapporten). Disse mål og resultatmål er et centralt udgangspunkt for den opfølgning, der skal ske på alle niveauer i forhold til udviklingen i elevernes faglige niveau og er derfor også retningsgivende for kommunalbestyrelsens arbejde for at højne kvaliteten i folkeskolen. Opfyldelsen af målene sigter mod, at eleverne i den danske folkeskole opnår et højere fagligt niveau, når de forlader folkeskolen. Herunder at flere elever opnår karakteren 2 i dansk og matematik, og at folkeskolen i højere grad understøtter opfyldelsen af målsætningen om, at 95 % af en ungdomsårgang gennemfører mindst én ungdomsuddannelse (behandles i kapitel 7-9 i rapporten)².

De nationale mål og resultatmål i aftalen om et fagligt løft af folkeskolen er følgende:

- 1) Folkeskolen skal udfordre alle elever, så de bliver så dygtige, de kan (kap. 4).
 - Mindst 80 % af eleverne skal være gode til at læse og regne i de nationale test.
 - Andelen af de allerdygtigste elever i dansk og matematik skal stige år for år.
- 2) Folkeskolen skal mindske betydningen af social baggrund i forhold til faglige resultater (kap. 5).
 - Andelen af elever med dårlige resultater i de nationale test for læsning og matematik uanset social baggrund skal reduceres år for år.
- 3) Tilliden til og trivsel i folkeskolen skal styrkes blandt andet gennem respekt for professionel viden og praksis (kap. 6).
 - Elevernes trivsel skal øges.

3.2. Kommunalt fastsatte mål og resultatmål

I arbejdet for at højne kvaliteten i folkeskolen på Nordfyn arbejdes der i tillæg til de nationale mål og resultatmål med en række kommunalt fastsatte mål, resultatmål og indsatser formuleret i følgende strategier og planer:

1. Strategi for Folkeskolen 2014.
2. Program for læringsledelse.

² Med aftalen i efteråret 2017 om den forberedende grunduddannelse er der formuleret en ny uddannelsespolitisk målsætning: **Alle 25-årige skal have gennemført en uddannelse, være i uddannelse eller være beskæftiget.** Det betyder bl.a., at i 2030 skal mindst 90 procent af de 25 årige have gennemført en ungdomsuddannelse, dvs. 8 år efter 9. klasse, jf. afsnit 11.4 Fælles Ungeteam, side 46. Den nye målsætning og nye tilhørende indikatorer er ikke udmøntet i Undervisningsministeriets Ledelsesinformationssystem LIS i skrivende stund. Den hidtidige målsætning og tilhørende indikatorer (figur 9.7 og 9.8) er derfor bibeholdt i indeværende kvalitetsrapport, men forventes justeret i den kommende rapport om 2 år.

3. Projekt: "Læringsfællesskaber der virker".
4. Fælles ungeteam.
5. Strategi for pædagogisk IT 2013-2016.
6. Fælles moderniseringsplan for skoler og dagtilbud.
7. Tidlig indsats for børn og unge

Der redegøres for arbejdet med de kommunalt fastsatte mål og indsatser i kapitel 11 i rapporten.

Resultater og data (Kapitel 4-10)

4. Folkeskolen skal udfordre alle elever, så de bliver så dygtige, de kan

Kvalitetsrapporten skal beskrive, hvorvidt kommunen indfrier de nationale resultatmål.

To af målene opgøres i nærværende kapitel på baggrund af resultaterne fra de nationale test:

- Mindst 80 procent af eleverne skal være gode til at læse og regne i de nationale test (afsnit 4.1)
- Andelen af de allerdygtigste elever i dansk og matematik skal stige år for år (afsnit 4.2).

Opfølgningen på resultatmålene skal ske på baggrund af elevernes kriteriebaserede resultater i dansk, læsning og matematik og på en sådan måde, at fortroligheden om testresultaterne ikke brydes.

Til brug for opfølgningen på resultatmålene kan to typer af oplysninger om testresultaterne offentliggøres:

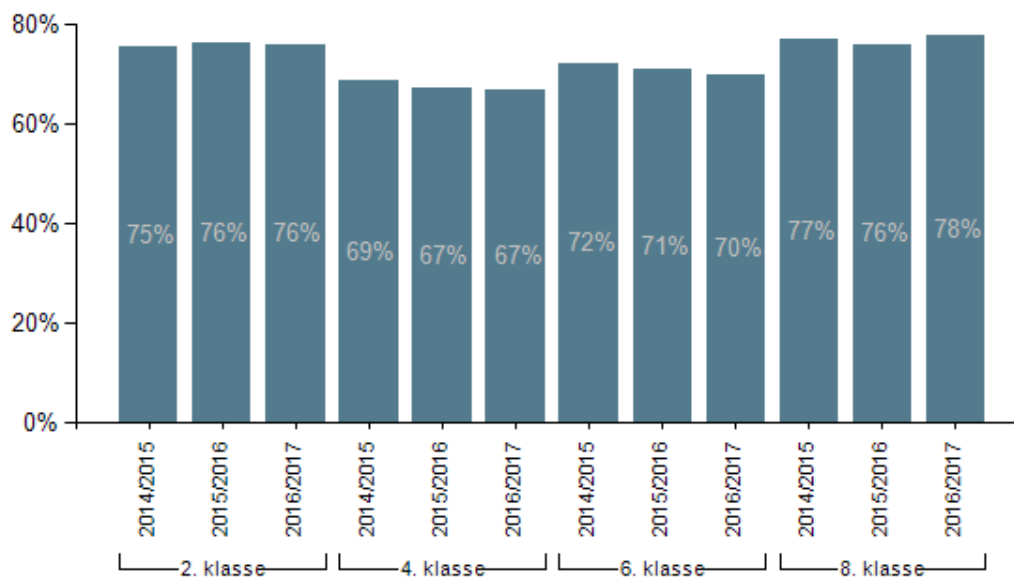
- Hvorvidt kommunen eller enkelte skoler indfrier resultatmålene eller ej.
- Oplysninger om udviklingen i en skole eller kommunes testresultater, i forhold til samme skole eller kommunes resultat tidligere år.

På denne baggrund præsenteres procenttallene grafisk i figurer på landsplan, mens opfølgningen på kommune- og skoleniveau alene sker i oversigtsfigurer ud fra ja/nej besvarelser i forhold til om de forskellige resultatmål er indfriet eller ej.

Procenttallene for kommunen og de enkelte skoler dokumenteres overfor Børne- og Ungeudvalget i en lukket del.

4.1. Mindst 80 % af eleverne skal være gode til at læse og regne i de nationale test

Figur 4.1 Andel elever med gode resultater i dansk, læsning, hele landet



Figur 4.1 viser, at andelen af elever med gode resultater i dansk, læsning, hele landet, i 2016/2017 i gennemsnit ligger på 67-78 % afhængigt af klassetrin. Den nationale målsætning om, at mindst 80 % af eleverne skal være gode til at læse i de nationale test er dermed ikke indfriet på nogen af klassetrinene på landsplan.

Figur 4.2 Oversigt over om andelen af elever, som er gode til dansk, læsning, er mindst 80 % i de nationale test, skole-, kommune- og landsplan

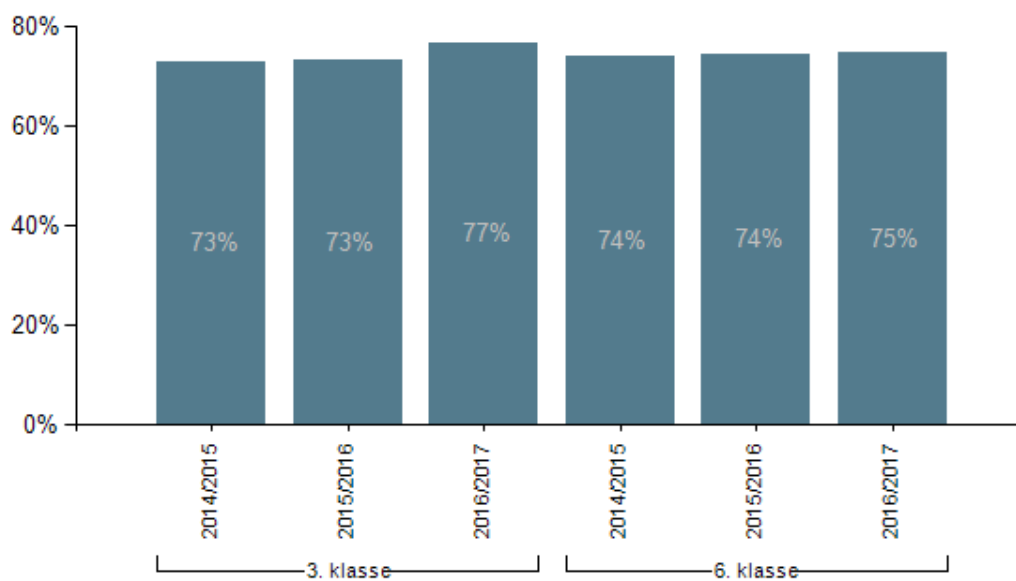
	Dansk, læsning			
	2. klasse	4. klasse	6. klasse	8. klasse
2014/2015				
Søndersøskolen	Nej	Nej	Nej	Nej
Særslev-Hårslev-Skolen	Nej	Nej	Ja	Nej
Sletten Skole	Ja	Ja	Ja	Nej
Kystskolen	Nej	Nej	Nej	Nej
Havrehedskolen	Nej	Ja	Ja	Ja
Bogense Skole	Ja	Nej	Nej	Nej
Kommuneniveau, Nordfyn	Ja	Nej	Nej	Nej
Landsplan	Nej	Nej	Nej	Nej
2015/2016				
Søndersøskolen	Ja	Nej	Nej	Nej
Særslev-Hårslev-Skolen	Nej	Ja	Nej	Nej
Sletten Skole	Nej	Nej	Nej	Nej
Kystskolen	Nej	Nej	Nej	Nej
Havrehedskolen	Ja	Nej	Ja	Ja
Bogense Skole	Ja	Nej	Nej	Nej
Kommuneniveau, Nordfyn	Nej	Nej	Nej	Nej
Landsplan	Nej	Nej	Nej	Nej
2016/2017				
Søndersøskolen	Ja	Nej	Nej	Ja
Særslev-Hårslev-Skolen	Nej	Nej	Nej	Ja
Sletten Skole	Ja	Nej	Nej	Nej
Kystskolen	Nej	Nej	Nej	Ja
Havrehedskolen	Ja	Nej	Ja	Ja
Bogense Skole	Ja	Nej	Nej	Ja
Kommuneniveau, Nordfyn	Nej	Nej	Nej	Nej
Landsplan	Ja	Nej	Nej	Ja

Kilde: Børn og unge Nordfyns Kommune, baseret på LIS, Undervisningsministeriet

Figur 4.2 viser om andelen af elever, som er gode til dansk, læsning, er mindst 80 % i de Nationale test. På **kommuneniveau** indfries målet i 2016/2017 ikke på nogle af klassetrinene. På **skoleniveau** indfries målet i 2016/2017 i varierende grad.

For at vise udviklingen er skoleåret 2014/2015 og skoleåret 2015/2016 medtaget i oversigten. I den forbindelse kan det bemærkes, at der på tværs af skolerne i 2014/2015 var 8 klassetrin, der opfyldte målet, i 2015/2017 6 klassetrin, og i 2016/2017 10 klassetrin.

Figur 4.3 Andel elever med gode resultater i matematik, hele landet



Figur 4.3 viser at andelen af elever med gode resultater i matematik, hele landet, i 2016/2017 i gennemsnit ligger på 75-77 % afhængigt af klassetrin. Den nationale målsætning om, at mindst 80 % af eleverne skal være gode til matematik i de nationale test er dermed ikke indfriet på nogen af de to klassetrin på landsplan. Udviklingen over de seneste tre år viser en stigende andel af elever med gode resultater i matematik på såvel 3. klassetrin som 6. klassetrin.

Figur 4.4 Oversigt over om andelen af elever, som er gode til matematik, er mindst 80 % i de nationale test, skole-, kommune- og landsplan

	3. klasse	6. klasse
2014/2015		
Søndersøskolen	Nej	Nej
Særslev-Hårslev-Skolen	Nej	Ja
Sletten Skole	Ja	Nej
Kystskolen	Nej	Nej
Havrehedskolen	Nej	Ja
Bogense Skole	Nej	Ja
Kommuneniveau, Nordfyn	Nej	Nej
Landsplan	Nej	Nej
2015/2016		
Søndersøskolen	Nej	Nej
Særslev-Hårslev-Skolen	Nej	Nej
Sletten Skole	Nej	Nej
Kystskolen	Nej	Nej
Havrehedskolen	Nej	Ja
Bogense Skole	Nej	Nej
Kommuneniveau, Nordfyn	Nej	Nej
Landsplan	Nej	Nej
2016/2017		
Søndersøskolen	Nej	Ja
Særslev-Hårslev-Skolen	Nej	Ja
Sletten Skole	Nej	Ja
Kystskolen	Nej	Nej
Havrehedskolen	Nej	Ja
Bogense Skole	Nej	Nej
Kommuneniveau, Nordfyn	Nej	Nej
Landsplan	Nej	Nej

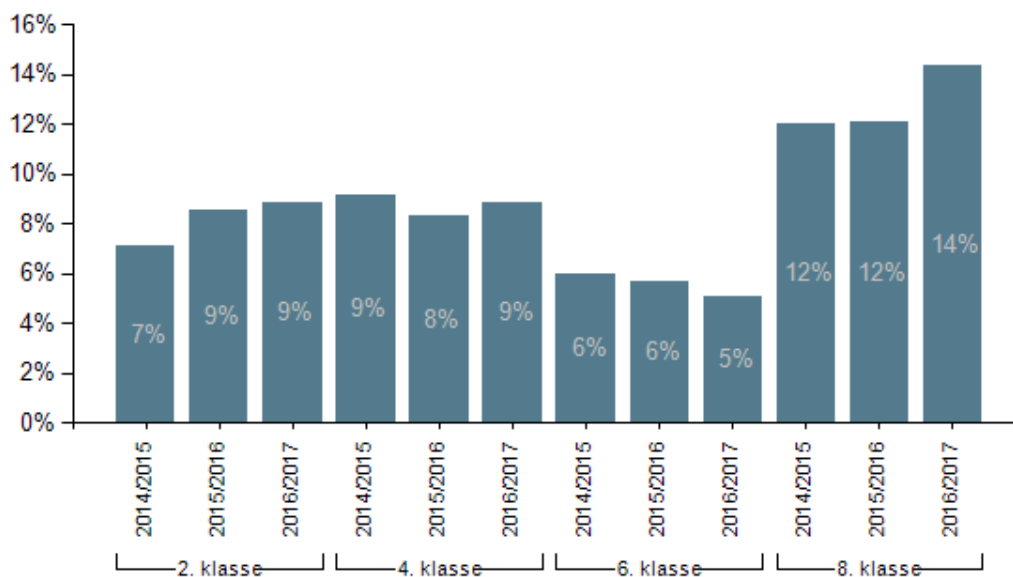
Kilde: Børn og unge Nordfyns Kommune, baseret på LIS, Undervisningsministeriet

Figur 4.4 viser om andelen af elever, som er gode til matematik, er mindst 80 % i de nationale test. På **kommuneniveau** indfries målet i 2016/2017 ikke på nogle af klassetrinene. På **skoleniveau** indfries målet i 2016/2017 på Søndersøskolen, Særslev-Hårslev-Skolen, Sletten Skole og på Havrehedskolen på 6. klassetrin.

For at vise udviklingen er skoleårene 2014/2015 og 2015/2016 medtaget i oversigten. I den forbindelse kan det bemærkes, at der på tværs af skolerne i 2014/2015 var 4 klassetrin, der opfyldte målet, i 2015/2017 1 klassetrin, og i 2016/2017 4 klassetrin.

4.2. Andelen af de allerdygtigste elever i dansk og matematik skal stige år for år

Figur 4.5 Andel af de allerdygtigste elever til dansk, læsning, hele landet



Note til figur 4.5: Søjlernes forskellige størrelse, til trods for samme talstørrelse, skyldes afrunding.

Figur 4.5 viser, at andelen af de allerdygtigste elever til dansk, læsning, hele landet, er steget over de seneste år for 4. og 8. klassesettrin. På 2. klassesettrin er andelen uændret det seneste år. På 6. klassesettrin er der derimod et fald over det seneste år. Mest markant er stigningen på 8. klassesettrin fra 2015/2016 til 2016/2017.

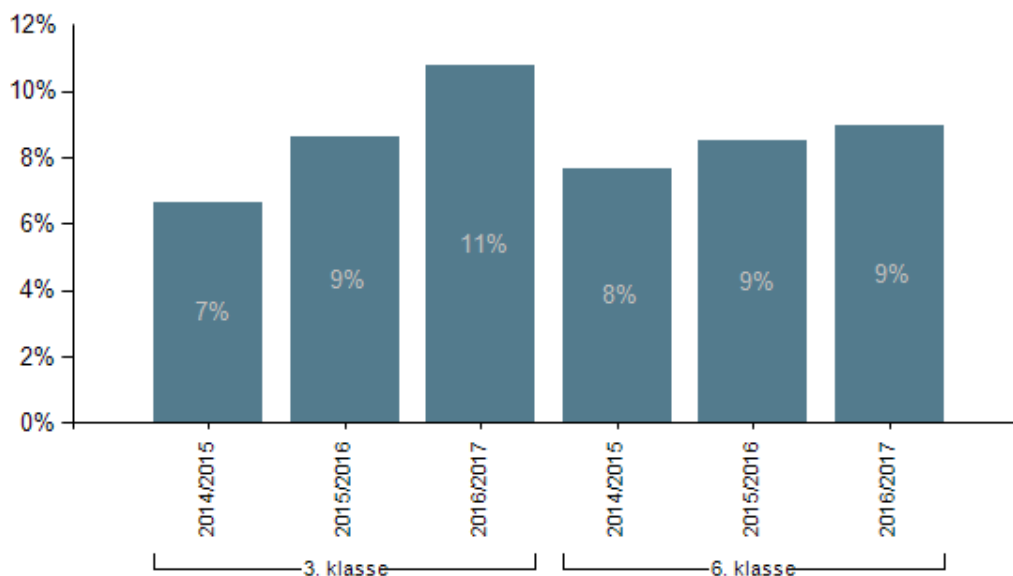
Figur 4.6 Oversigt over om andelen af de allerdygtigste elever til dansk, læsning, er steget fra 2015/2016 til 2016/2017 i de nationale test, skole-, kommune og landsplan

	Dansk, læsning			
	2. klasse	4. klasse	6. klasse	8. klasse
Fra 2015/2016 til 2016/2017				
Søndersøskolen	Ja	Nej	Ja	Ja
Særslev-Hårslev-Skolen	-	Nej	Ja	Ja
Sletten Skole	Ja	Ja	Nej	Ja
Kystskolen	Nej	Nej	Nej	Ja
Havrehedskolen	Ja	Ja	Nej	Nej
Bogense Skole	Nej	Ja	-	Ja
Kommuneniveau, Nordfyn	Ja	ja	ja	Ja
Landsplan	Ja	Ja	Nej	Ja

Kilde: Børn og unge Nordfyns Kommune, baseret på LIS, Undervisningsministeriet

Figur 4.6 viser om andelen af de allerdygtigste elever til dansk, læsning, er steget fra 2015/2016 til 2016/2017 i de nationale test. På **kommuneniveau** indfries målet på alle klassesettrin. En klar forbedring set i forhold til den tilsvarende oversigt i kvalitetsrapporten for Nordfyns Skolevæsen i 2015/2016, hvor målet alene blev opfyldt for 8. klassesettrin på kommuneniveau. På **skoleniveau** indfries målet i 2016/2017 i varierende grad.

Figur 4.7 Andel af de allerdygtigste elever til matematik, hele landet



Note til figur 4.7: Søjlernes forskellige størrelse, til trods for samme talstørrelse, skyldes afrunding.

Figur 4.7 viser, at andelen af de allerdygtigste elever til matematik, hele landet, er steget over de seneste tre år på både 3. og 6. klassetrin.

Figur 4.8 Oversigt over om andelen af de allerdygtigste elever til matematik er steget fra 2015/2016 til 2016/2017 i de nationale test, skole-, kommune og landsplan

	3. klasse	6. klasse
Fra 2015/2016 til 2016/2017		
Søndersøskolen	Ja	Ja
Særslev-Hårslev-Skolen	Ja	Ja
Sletten Skole	Nej	Ja
Kystskolen	Ja	Nej
Havrehedskolen	Ja	Nej
Bogense Skole	Nej	Nej
Kommuneniveau, Nordfyn	Ja	Nej
Landsplan	Nej	Ja

Kilde: Børn og unge Nordfyns Kommune, baseret på LIS, Undervisningsministeriet

Figur 4.8 viser om andelen af de allerdygtigste elever til matematik er steget fra 2015/2016 til 2016/2017 i de nationale test. På **kommuneniveau** indfries målet for 3. klassetrin. Et uændret resultat set i forhold til den tilsvarende oversigt i kvalitetsrapporten for Nordfyns Skolevæsen i 2015/2016, hvor målet tilsvarende blev opfyldt på 3. klassetrin.

På **skoleniveau** indfries målet på 3. klassetrin på Søndersøskolen, Særslev-Hårslev-Skolen, Kystskolen og Havrehedskolen. På 6. klassetrin indfries målet på Søndersøskolen, Særslev-Hårslev-Hårslev-Skolen og på Sletten Skole.

5. Folkeskolen skal mindske betydningen af social baggrund i forhold til faglige resultater

Kvalitetsrapporten skal beskrive, hvorvidt kommunen indfrier de nationale resultatmål.

Et af målene opgøres i nærværende kapitel på baggrund af resultaterne fra de nationale test:

- Andelen af elever med dårlige resultater i de nationale test for læsning og matematik uanset social baggrund skal reduceres år for år (afsnit 5.1).

Opfølgningen på resultatmålene skal ske på baggrund af elevernes kriteriebaserede resultater i dansk, læsning og matematik og på en sådan måde, at fortroligheden om testresultaterne ikke brydes.

Til brug for opfølgningen på resultatmålene kan to typer af oplysninger om testresultaterne offentliggøres:

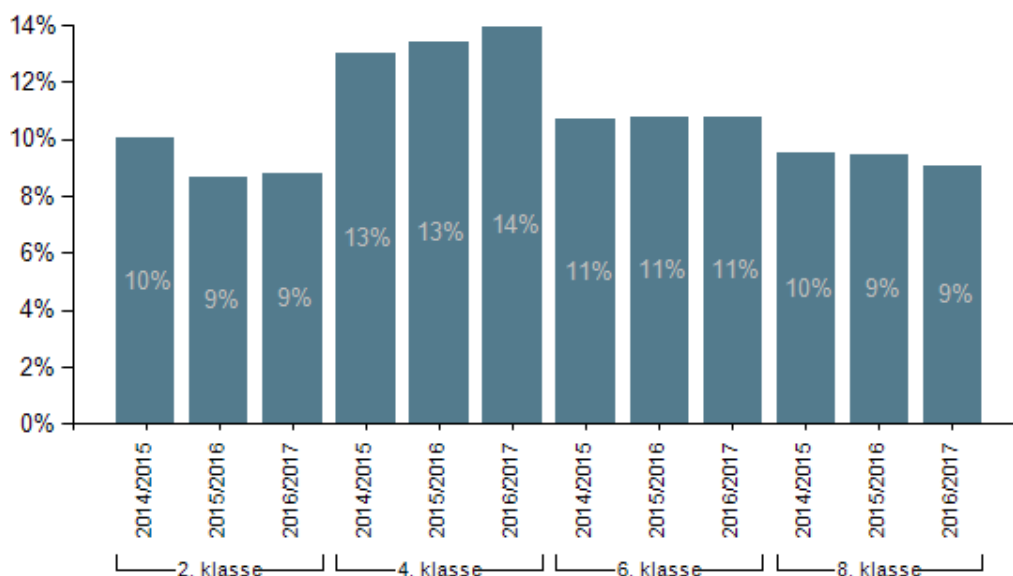
- Hvorvidt kommunen eller enkelte skoler indfrier resultatmålene eller ej.
- Oplysninger om udviklingen i en skole eller kommunes testresultater, i forhold til samme skole eller kommunes resultat tidligere år.

På denne baggrund præsenteres procenttallene grafisk i figurer på landsplan, mens opfølgningen på kommune- og skoleniveau alene sker i oversigtsfigurer ud fra ja/nej besvarelser i forhold til om de forskellige resultatmål er indfriet eller ej.

Procenttallene for de enkelte skoler og kommunen dokumenteres overfor Børne- og Ungeudvalget i en lukket del.

5.1. Andelen af elever med dårlige resultater i de nationale test for læsning og matematik uanset social baggrund skal reduceres år for år

Figur 5.1 Andel elever med dårlige resultater i dansk, læsning, hele landet



Note til figur 5.1: Søjleenes forskellige størrelse, til trods for samme talstørrelse, skyldes afrunding.

Figur 5.1 viser, at andelen af elever med dårlige resultater i dansk, læsning, hele landet, over de seneste tre år er uændret eller moderat stigende indenfor de enkelte klassetrin. Det nationale mål er, at andelen af elever med dårlige resultater i dansk, læsning, uanset social baggrund reduceres år for år.

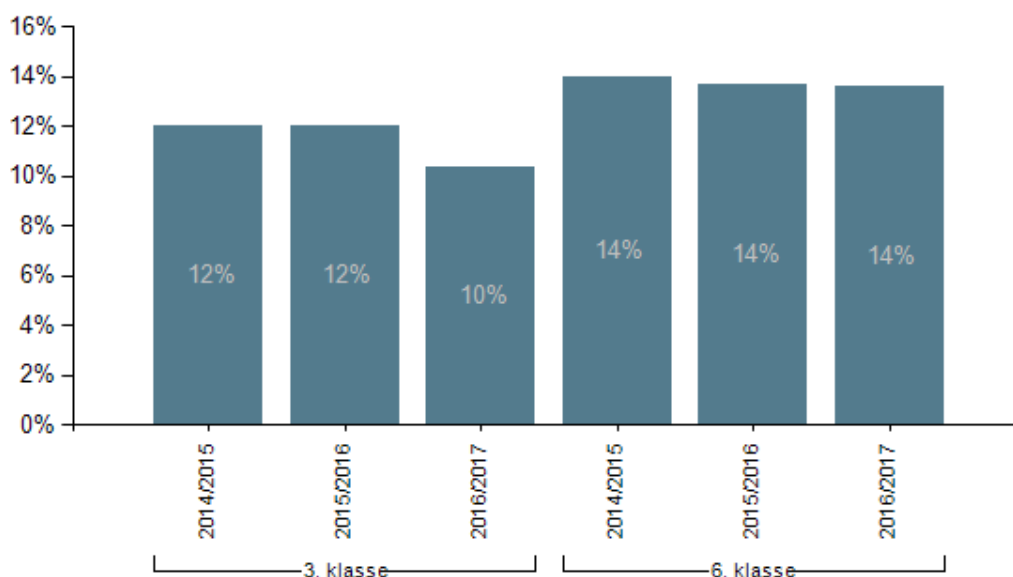
Figur 5.2 Oversigt over om andelen af elever med dårlige resultater i dansk, læsning, falder fra 2015/2016 til 2016/2017 i de nationale test, skole-, kommune og landsplan

	Dansk, læsning			
	2. klasse	4. klasse	6. klasse	8. klasse
Fra 2015/2016 til 2016/2017				
Søndersøskolen	Nej	Ja	Ja	Nej
Særslev-Hårslev-Skolen	Nej	Nej	Ja	Ja
Sletten Skole	Ja	Ja	Ja	Nej
Kystskolen	Nej	Nej	Nej	Nej
Havrehedskolen	Ja	Nej	Nej	Ja
Bogense Skole	Ja	Ja	Nej	Nej
Kommuneniveau, Nordfyn	Nej	Ja	Ja	Nej
Landsplan	Nej	Nej	Nej	Ja

Kilde: Børn og unge Nordfyns Kommune, baseret på LIS, Undervisningsministeriet

Figur 5.2 viser om andelen af elever med dårlige resultater i dansk, læsning, falder fra 2015/2016 til 2016/2017 i de nationale test. På **kommuneniveau** indfries målet på 4. og 6. klassetrin. På 2. og 8. klassetrin indfries målet ikke. Modsat resultatet set i forhold til den tilsvarende oversigt i kvalitetsrapporten for Nordfyns Skolevæsen i 2015/2016, hvor målet blev indfriet på 2. og 8. klassetrin. På **skoleniveau** indfries målet i varierende grad.

Figur 5.3 Andel elever med dårlige resultater i matematik, hele landet



Note til figur 5.3: Søjlernes forskellige størrelse, til trods for samme talstørrelse, skyldes afrunding.

Figur 5.3 viser, at andelen af elever med dårlige resultater i matematik, hele landet, fra 2015/2016 til 2016/2017 er faldet på 3. klasstrin, og uændret på 6. klasstrin. I de tre sidste år har andelen været uændret på 6. klasstrin. Det nationale mål er, at andelen af elever med dårlige resultater i matematik uanset social baggrund reduceres år for år.

Figur 5.4 Oversigt over om andelen af elever med dårlige resultater i matematik falder fra 2015/2016 til 2016/2017 i de nationale test, skole-, kommune og landsplan

	3. klasse	6. klasse
Fra 2015/2016 til 2016/2017		
Søndersøskolen	Nej	Ja
Særslev-Hårslev-Skolen	Nej	Ja
Sletten Skole	Nej	Ja
Kystskolen	Nej	Nej
Havrehedskolen	Ja	Ja
Bogense Skole	Ja	Nej
Kommuneniveau, Nordfyn	Nej	Ja
Landsplan	Ja	Nej

Kilde: Børn og unge Nordfyns Kommune, baseret på LIS, Undervisningsministeriet

Figur 5.4 viser om andelen af elever med dårlige resultater i matematik er steget fra 2014/2015 til 2015/2016 i de nationale test. På **kommuneniveau** indfries målet på 3. klasstrin. Modsat resultatet set i forhold til den tilsvarende oversigt i kvalitetsrapporten for Nordfyns Skolevæsen i 2015/2016, hvor målet blev indfriet på 6. klasstrin. På **skoleniveau** indfries målet på 3. og 6. klasstrin på Havrehedskolen. På Kystskolen indfries målet ikke på hverken 3. eller 6. klasstrin. På de øvrige skoler indfries målet i varierende grad.

6. Tilliden til og trivslen i folkeskolen skal styrkes blandt andet gennem respekt for professionel viden og praksis

I dette kapitel redegøres for resultaterne i Nordfyns Kommunes trivselsmålinger i folkeskolerne. For at synliggøre en eventuel progression inddrages tal fra 2014/2015 og 2015/2016 udover dette års trivselsmåling. Målingerne er gennemført via den nationale trivselsmåling fra Ministeriet for børn, undervisning og ligestilling.

Trivselsmålingen måler undervisningsmiljøet med et særligt fokus på 4 områder:

- Faglig trivsel
- Ro og orden
- Social trivsel
- Støtte og inspiration i undervisningen

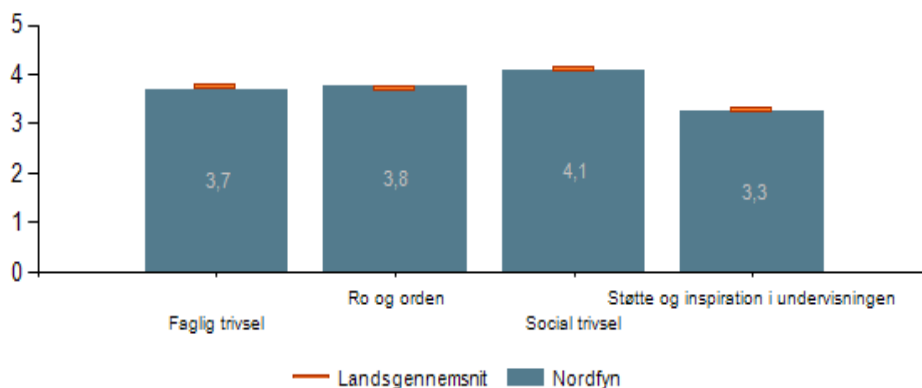
Alle figurer i dette kapitel er skalleret fra 1-5, hvor 5 ses som det mest positive og 1 ses som det mindst positive. Resultaterne illustrerer den overordnede trivsel i 2014/2015, i 2015/2016 og i 2016/17 ud fra de fire indikatorer efterfulgt af en gennemgang af de fire trivselsområder i forhold til variationerne imellem de enkelte skoler.

På de følgende figurer indgår Heldagsskolen (en specialskole) kun for skoleårene 2015/2016 og 2016/17, da de ikke deltog i undersøgelsen i 2014/15.

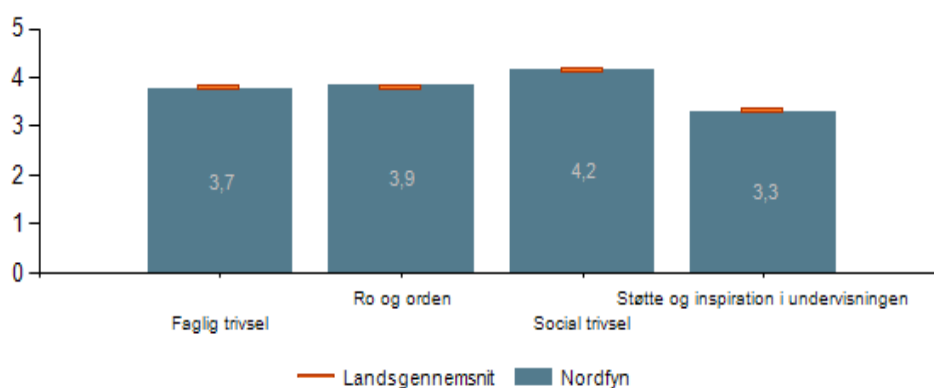
6.1. Elevernes trivsel skal øges - samlet trivsel ud fra de 4 fokusområder

Nedenstående figurer illustrerer den samlede trivsel vist som kommunegennemsnit sammenholdt med landsgennemsnittet.

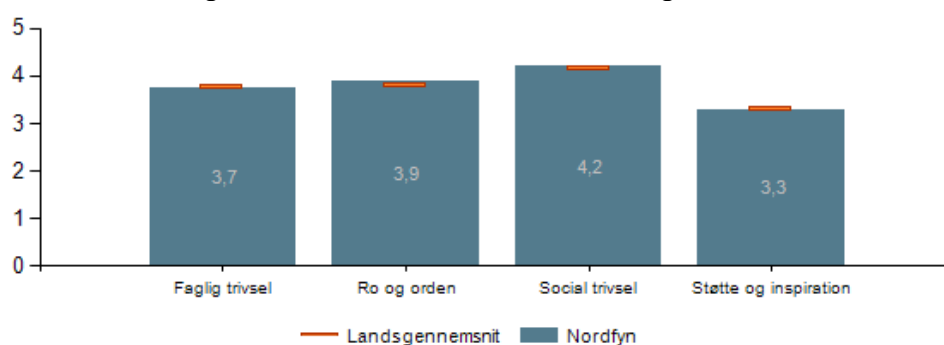
Figur 6.11 Kommunegennemsnit sammenholdt med landsgennemsnit for 2014/2015



Figur 6.12 Kommunegennemsnit sammenholdt med landsgennemsnit for 2015/2016



Figur 6.13 Kommunegennemsnit sammenholdt med landsgennemsnit for 2016/2017

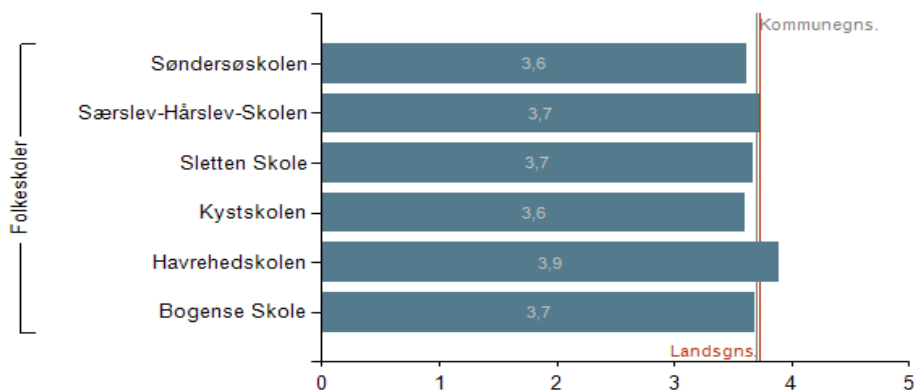


Figurene 6.11, 6.12 og 6.13 illustrerer på kommuneniveau en mindre stigning i trivslen henover de tre skoleår, målt på to af de fire indikatorer (ro og orden og social trivsel). Generelt betragtet ligger Nordfyns Kommune stort set på niveau med landsgennemsnittet i alle tre skoleår. I 2016/2017 ligger Nordfyns Kommune på samme niveau som landsgennemsnittet på to af indikatorerne (ro og orden og social trivsel) og på indikatorerne faglig trivsel og støtte og inspiration ligger Nordfyns Kommune marginalt under landsgennemsnittet. Generelt er trivslen uændret fra skoleåret 2015/2016 til 2016/2017.

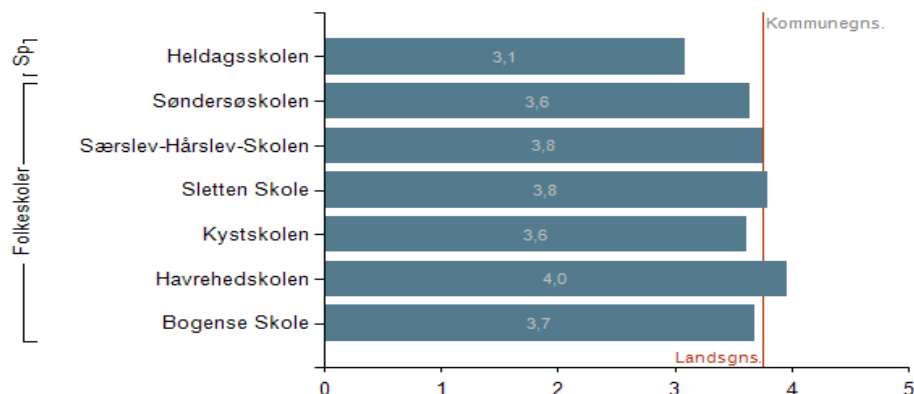
6.2 Faglig trivsel

Nedenstående figurer viser undersøgelsens resultater i forhold til den faglige trivsel på skole-niveau fordelt på de seks distrikter samt Heldagsskolen.

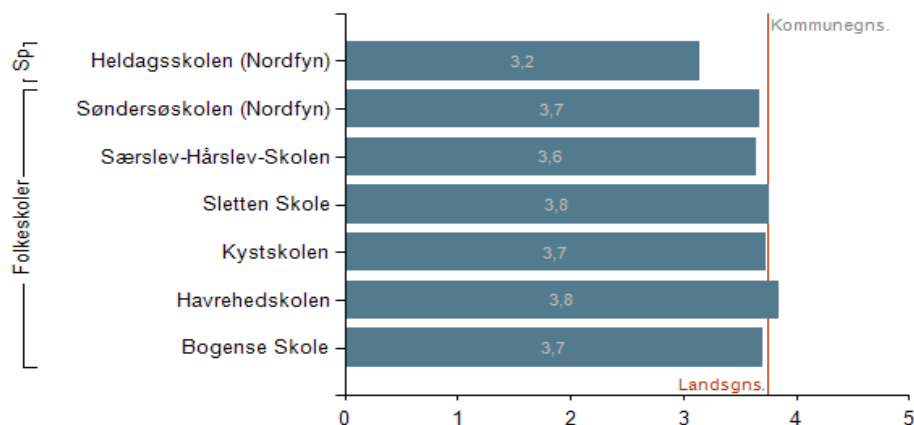
Figur 6.21 Faglig trivsel 2014/2015



Figur 6.22 Faglig trivsel 2015/2016



Figur 6.23 Faglig trivsel 2016/2017

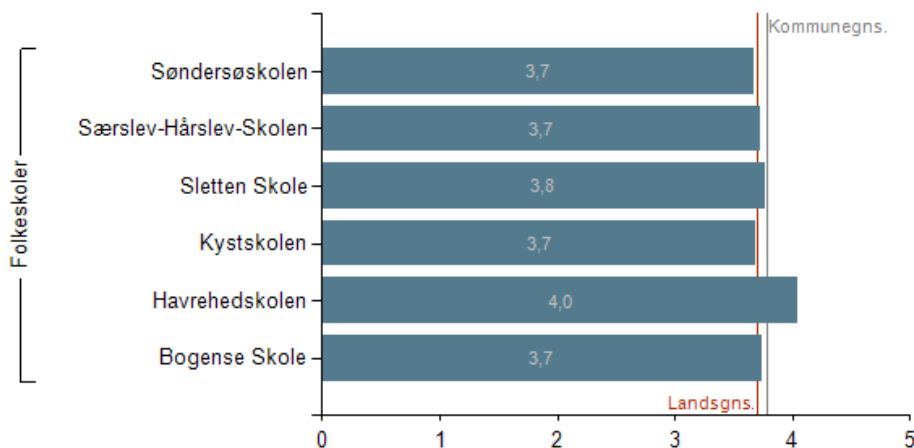


Figurene 6.21, 6.22 og 6.23 viser en mindre progression i den faglige trivsel på de fleste af Nordfyns Kommunes skoler. Overordnet ligger skolerne henover de tre skoleår på niveau med landsgennemsnittet. Tallene dækker over, at den faglige trivsel er steget lidt på fire skoler; steget, men faldet lidt igen på to skoler, mens en skole ligger på samme niveau henover de tre skoleår.

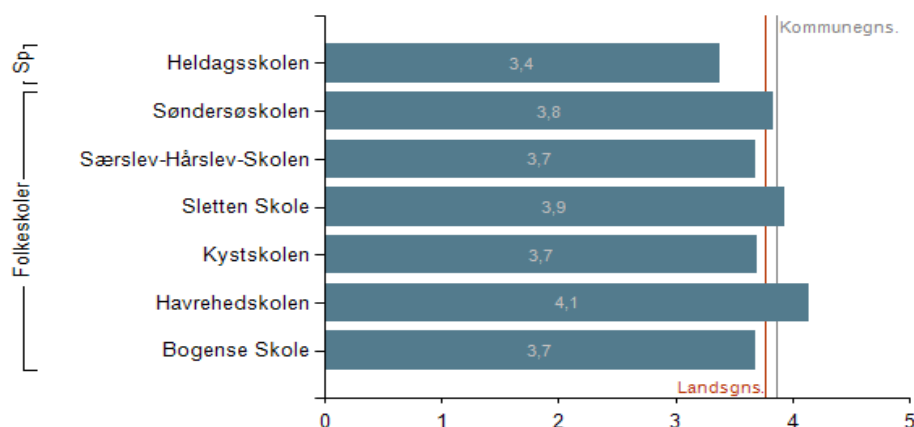
6.3 Ro og orden

Nedenstående figurer viser undersøgelsens resultater i forhold til ro og orden på skoleniveau fordelt på de seks distrikter samt Heldagsskolen.

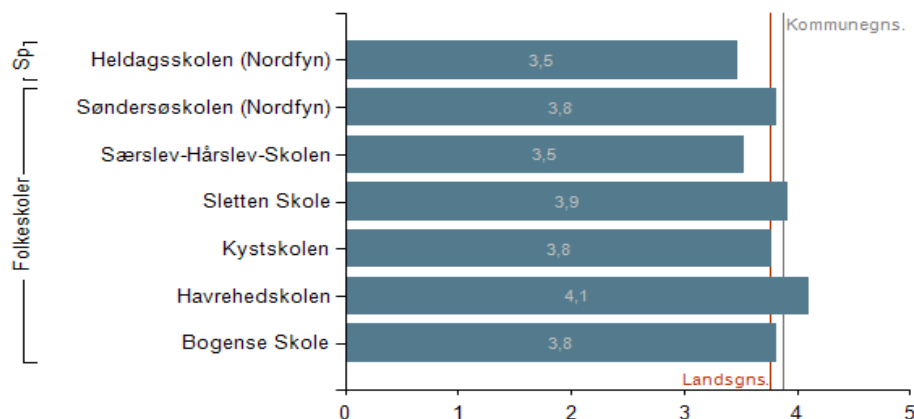
Figur 6.31 Ro og orden 2014/2015



Figur 6.32 Ro og orden 2015/2016



Figur 6.33 Ro og orden 2016/2017

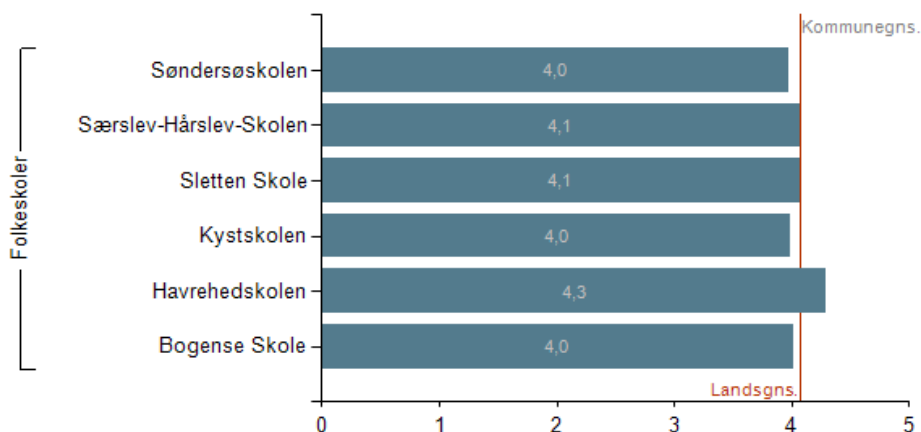


Figurene 6.31, 6.32 og 6.33 viser generelt en mindre stigning i trivlsen, hvad angår ro og orden. Overordnet set ligger skolerne over landsgennemsnittet i alle tre målinger. Skolerne har udviklet sig fra at ligge lidt over landsgennemsnittet til at ligge pænt over gennemsnittet i 2016/2017. Tallene dækker over variationer, idet de fleste af skolerne viser progression henover de tre skoleår.

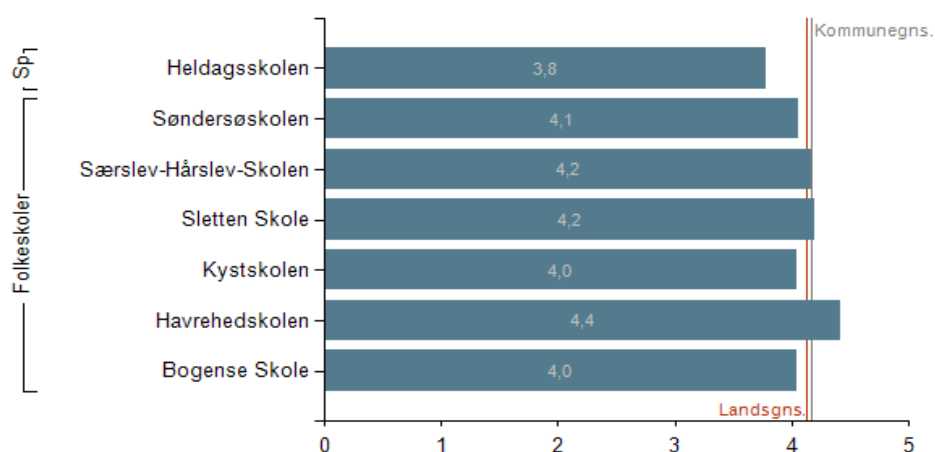
6.4 Social trivsel

Nedenstående figurer viser undersøgelsens resultater for social trivsel på skoleniveau, fordelt på de seks distrikter samt Heldagskolen.

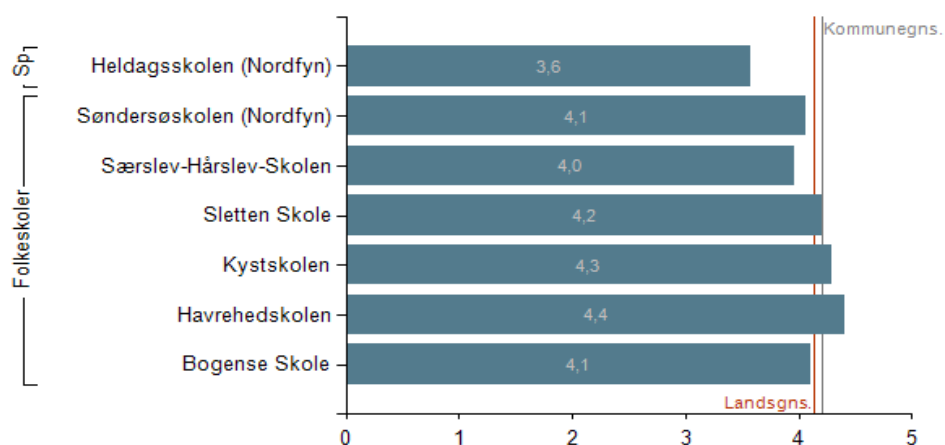
Figur 6.41 Social trivsel 2014/2015



Figur 6.42 Social trivsel 2015/2016



Figur 6.43 Social trivsel 2016/17

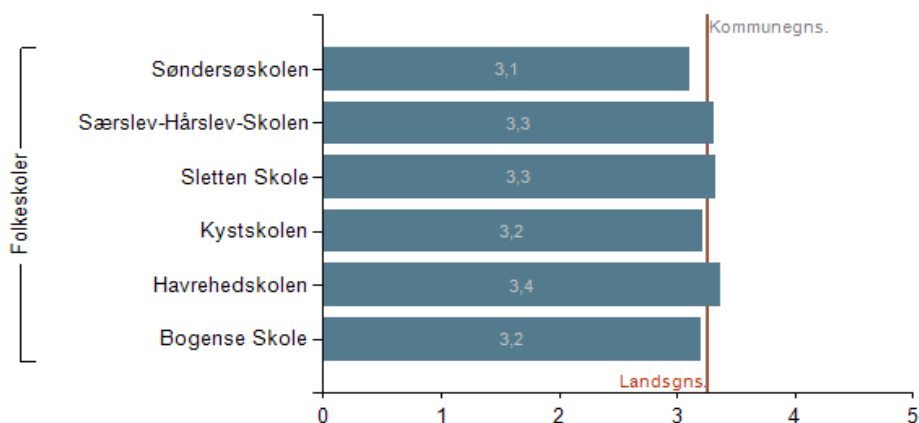


Figurene 6.41, 6.42 og 6.43 viser generelt, at Nordfyns Kommunes skoler er steget i den sociale trivsel. Totalt set er der sket en positiv udvikling i forhold til landsgennemsnittet, idet den sociale trivsel lå på gennemsnittet i skoleåret 2015/2015, hvor trivslen nu ligger over landsgennemsnittet. Tallene dækker over, at seks ud af syv skoler viser en lille progression henover de tre skoleår.

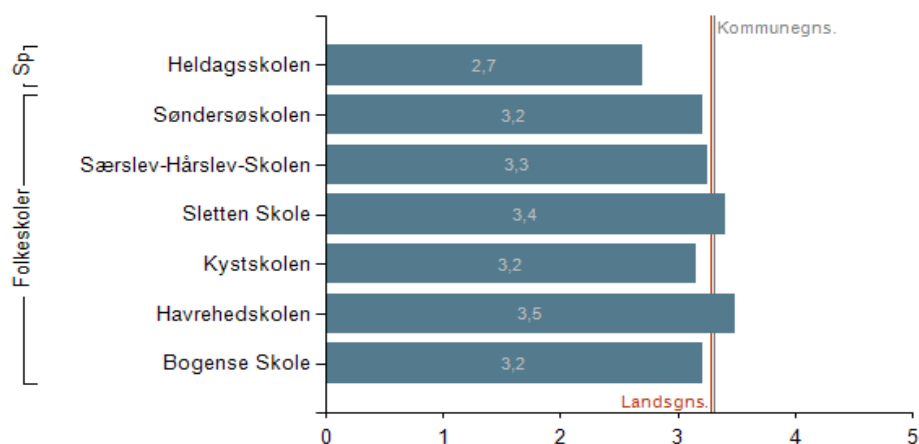
6.5 Støtte og inspiration i undervisningen

Nedenstående figurer viser undersøgelsens resultater i forhold til støtte og inspiration i undervisningen på skoleniveau fordelt på de seks distrikter samt Heldagsskolen.

Figur 6.51 Støtte og inspiration i undervisningen 2014/2015

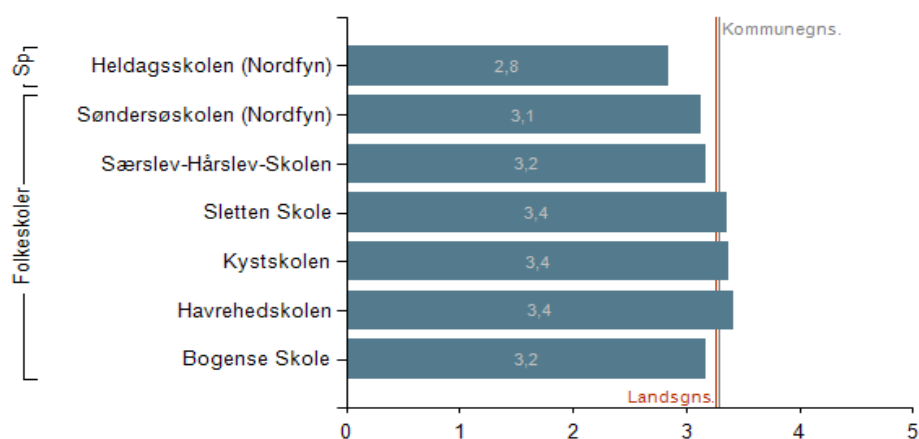


Figur 6.52 Støtte og inspiration i undervisningen 2015/2016



Figur 6.53

Støtte og inspiration i undervisningen 2016/2017



Figurene 6.51, 6.52 og 6.53 viser en mindre progression på nogle skoler og en stagnation eller et lille fald på andre skoler, hvad angår støtte og inspiration i undervisningen henover de tre skoleår. Generelt ligger Nordfyns Kommune marginalt over landsgennemsnittet til forskel fra 2014/2015, hvor kommunen lå på gennemsnittet. Tallene dækker over små variationer og viser, at der er sket en positiv udvikling i støtte og inspiration i undervisningen på tre skoler,

et lille fald på en skole, mens niveauet i 2016/2017 er det samme som i 2014/2015 på tre skoler.

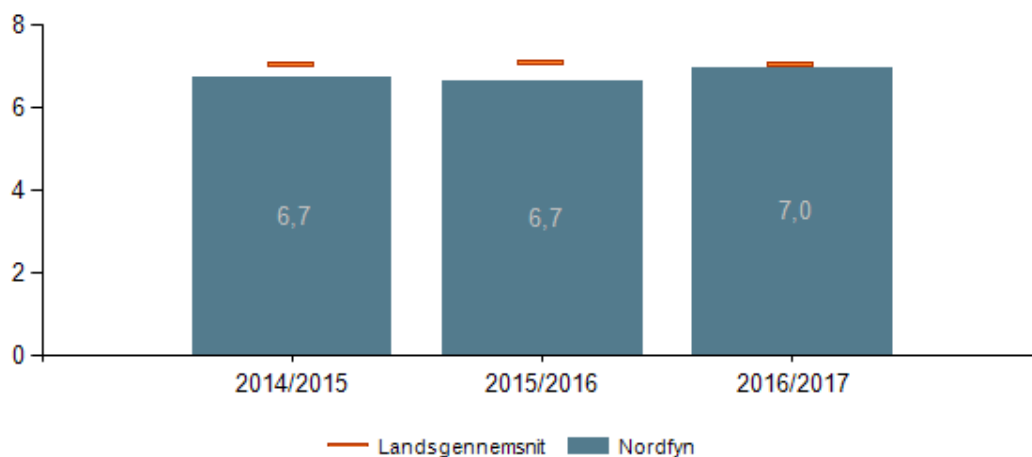
7. Eleverne skal opnå et højere fagligt niveau, når de forlader folkeskolen

I dette kapitel ses på udviklingen i karaktergennemsnittet i 9. klasseprøverne i de bundne prøvfag (dansk, matematik, engelsk og fysik/kemi) over de seneste 3 år. Der ses på udviklingen i skolegennemsnit, kommunegennemsnit og landsgennemsnit.

Herudover ses der også på skolernes prøveresultater set over 3 skoleår i forhold til den socioøkonomiske reference. Den socioøkonomiske reference opgøres på skoleniveau, og det er muligt at se udviklingen i de socioøkonomiske referencer over en 3 årig periode.

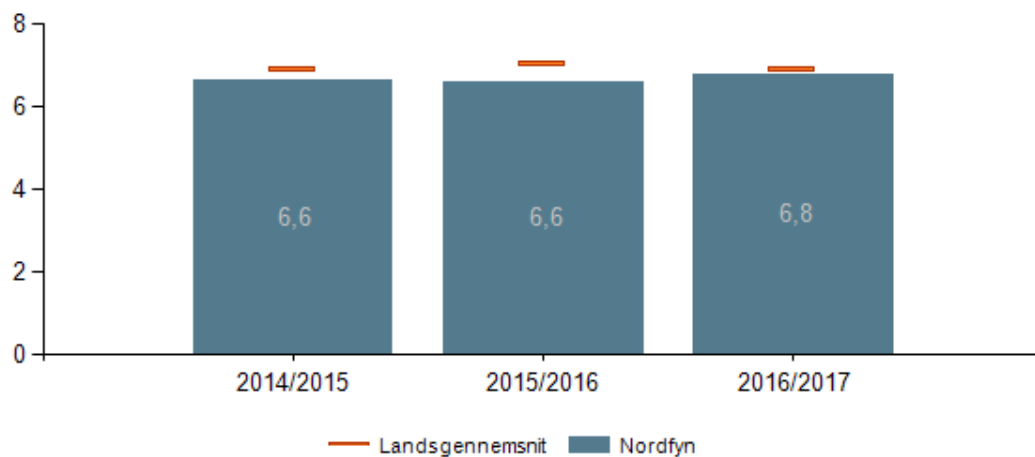
7.1 Udviklingen vist som kommunegennemsnit sammenholdt med landsgennemsnit

Figur 7.1 Karaktergennemsnit i bundne prøvfag, 9. klasse, Nordfyn



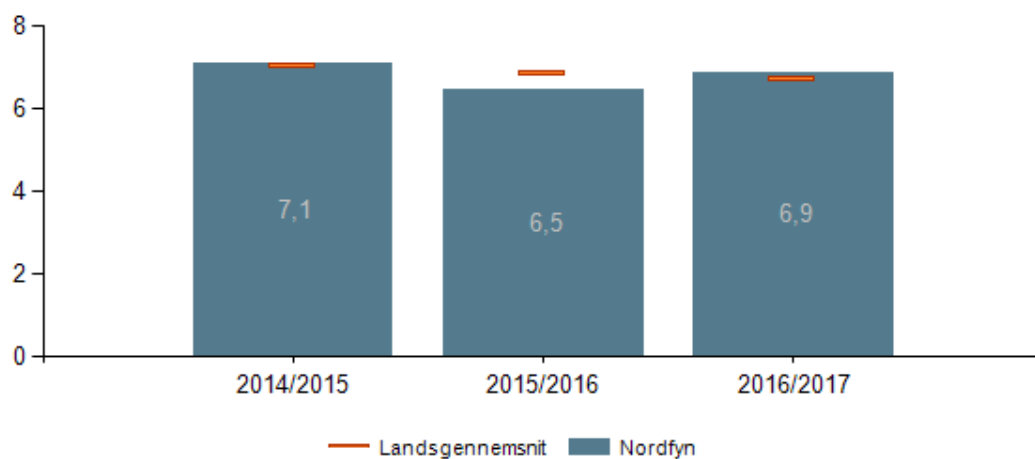
Figur 7.1 viser en relativ pæn stigning i karaktergennemsnittet i de bundne prøvfag, 9. klasse, på Nordfyn fra 2015/2016 til 2016/2017. Herved har Nordfyns folkeskoler samlet set bevæget sig op på niveau med landsgennemsnittet i de bundne prøvfag, efter at have ligget lidt under i de foregående år. De bundne prøver i alt er beregnet for de elever, som har aflagt mindst 4 ud af 8 prøver for alle kommunens folkeskoler. Det viste karaktergennemsnit er et gennemsnit af disse elevgennemsnit.

Figur 7.2 Karaktergennemsnit i dansk, 9. klasse, Nordfyn



Figur 7.2 viser en stigning i karaktergennemsnittet i dansk, 9. klasse, på Nordfyn fra 2015/2016 til 2016/2017. I samme periode er landsgennemsnittet faldet lidt, således at Nordfyns folkeskoler samlet set nu ligger marginalt under landsgennemsnittet i dansk.

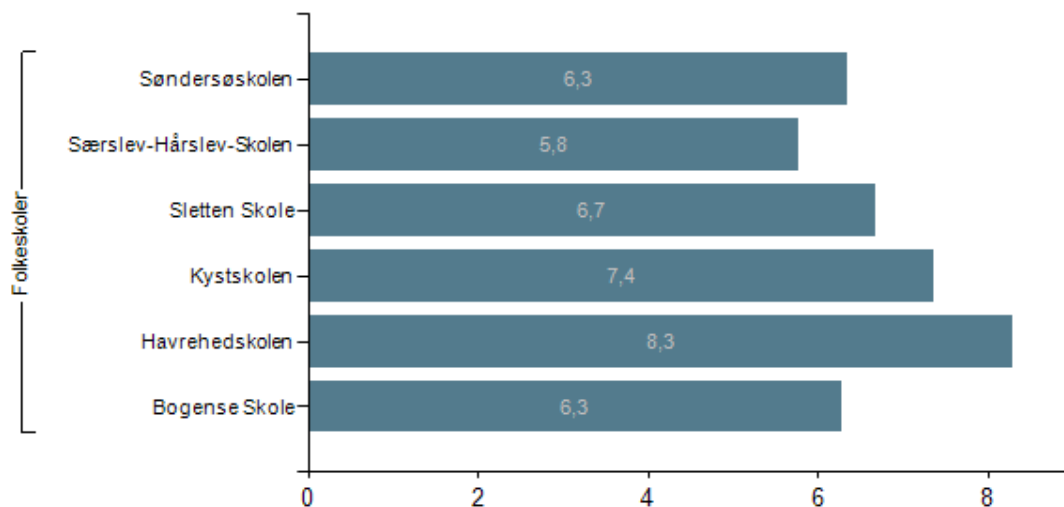
Figur 7.3 Karaktergennemsnit i matematik, 9. klasse, Nordfyn



Figur 7.3 viser en relativ pæn stigning i karaktergennemsnittet i matematik, 9. klasse, på Nordfyn fra 2015/2016 til 2016/2017. Dette skal holdes op imod et tilsvarende fald i det foregående år. På landsplan er gennemsnittet faldet de seneste 3 år. Det betyder, at Nordfyns folkeskoler samlet set i 2016/2017 nu ligger lidt over landsgennemsnittet i matematik.

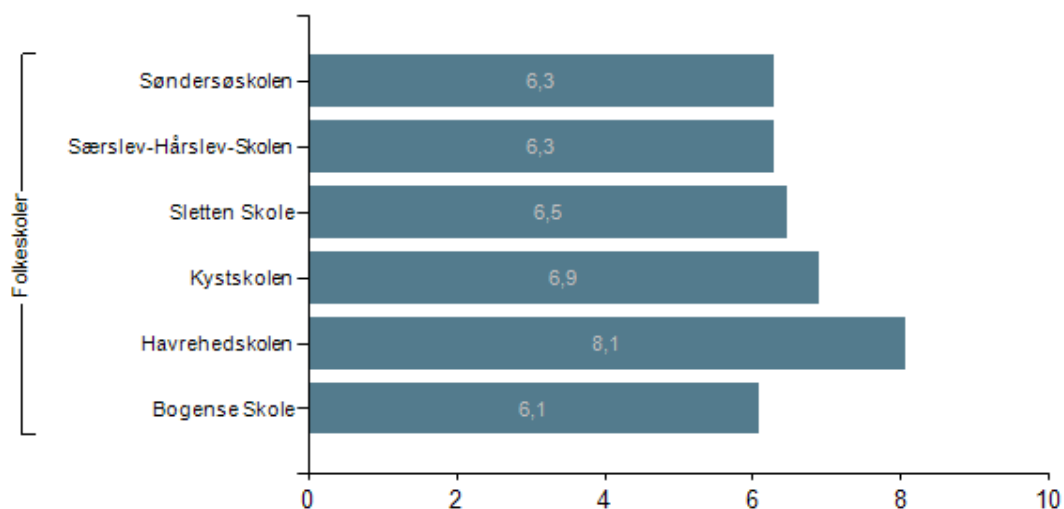
7.2 Udviklingen vist som skolernes gennemsnit sammenholdt med lands- og kommunegennemsnit

Figur 7.4 Karaktergennemsnit i bundne prøvfag, 9. klasse, Nordfyn, 2016/2017



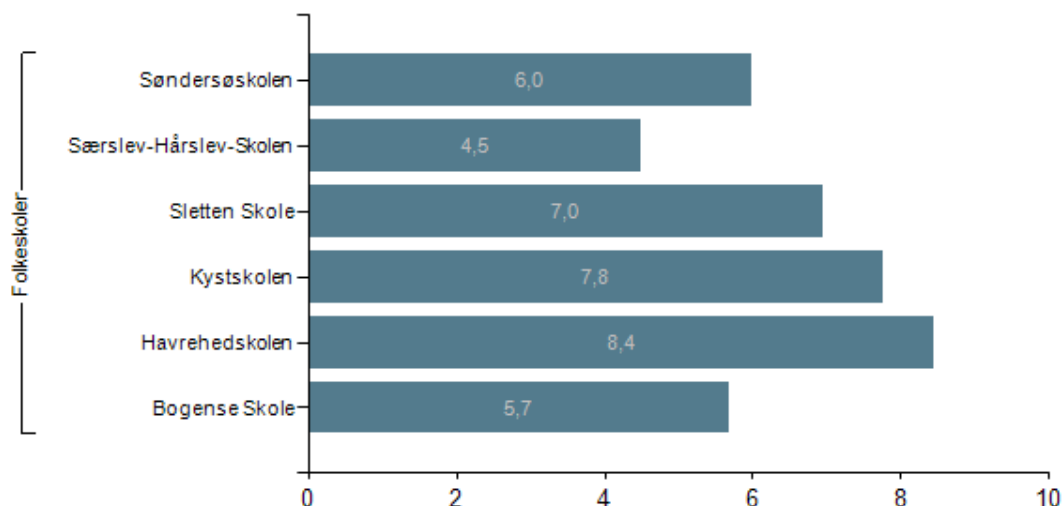
Figur 7.4 viser variationen i karaktergennemsnittet i de bundne prøvfag, 9. klasse, skolerne imellem, hvor Havrehedskolen scorer højest og Særslev-Hårslev-Skolen scorer lavest.

Figur 7.5 Karaktergennemsnit i dansk, 9. klasse, Nordfyn, 2016/2017



Figur 7.5 viser variationen i karaktergennemsnittet i dansk, 9. klasse, skolerne imellem, hvor Havrehedskolen scorer højest og Bogense Skole scorer lavest.

Figur 7.6 Karaktergennemsnit i matematik, 9. klasse, Nordfyn, 2016/2017



Figur 7.6 viser variationen i karaktergennemsnittet i matematik, 9. klasse, skolerne imellem, hvor Havrehedskolen scorer højest og Særslev-Hårslev-Skolen scorer lavest.

7.3 Karaktergennemsnit og socioøkonomisk reference

I dette afsnit vises resultaterne af det opnåede karaktergennemsnit for 3 skoleår i forhold til en socioøkonomisk reference. Denne reference er et modelberegnet tal, der viser, hvordan eleverne på landsplan med samme baggrundsforhold som skolens elever har klaret testen.

Socioøkonomien refererer til elevernes sociale og økonomiske baggrund, mens referencen fortæller, at tallet kan bruges som sammenligningsgrundlag for skolens faktisk opnåede karaktergennemsnit.

Figur 7.7 Opnået karaktergennemsnit i bundne prøvfag i alt og socioøkonomiske referencer, 9. klasse, Nordfyn

		Skoleår			Skoleår			Skoleår		
		2016/2017			2015/2016			2014/2015		
Hovedinstitution	Institution	Karaktergennemsnit	Socioøk. reference	Forskel	Karaktergennemsnit	Socioøk. reference	Forskel	Karaktergennemsnit	Socioøk. reference	Forskel
Bogense Skole	Bogense Skole	6,3	6,6	-0,3	6,3	6,4	-0,1	6,8	6,8	0,0
Havrehedskolen	Havrehedskolen	8,3	7,9	0,4	8,0	7,6	0,4	8,0	7,5	0,5
Kystskolen	Kystskolen	7,4	6,8	0,6	6,2	6,3	-0,1	6,1	6,1	0,0
Sletten Skole	Sletten Skole	6,7	6,4	0,3	6,4	6,7	-0,3	6,7	6,4	0,3
Særslev-Hårslev-Skolen	Særslev-Hårslev-Skolen	5,8	5,8	0,0	6,1	6,2	-0,1	5,5	5,6	-0,1
Søndersøskolen	Søndersøskolen	6,3	6,1	0,2	7,0	6,7	0,3	6,5	6,4	0,1

Note til figur 7.7: * Indikerer at skolens karakter er statistisk signifikant forskellig fra den socioøkonomiske reference. Der er p.t. ingen statistisk signifikante karakterer.

Figur 7.7 viser det opnåede karaktergennemsnit i forhold til den socioøkonomiske reference for tre skoleår for hver af folkeskolerne i Nordfyns Kommune. Kolonnen "Forskel" viser om det opnåede karaktergennemsnit er højere (positive tal) eller lavere (negative tal) end den socioøkonomiske reference. Eller med andre ord; om skolen har klaret sig bedre end forventet set i forhold til den socioøkonomiske baggrund eleverne har i skoledistriktet.

For skoleåret 2016/2017 opnåede 5 ud af 6 skoler et karaktergennemsnit i de bundne prøvafag, der er bedre end eller lig med deres socioøkonomiske reference.

Det ses af figur 7.7, at både karaktergennemsnit og den socioøkonomiske reference varierer fra år til år. Sammenlignes kolonnerne "forskel" for skoleåret 2016/2017 med skoleåret 2015/2016 ses det, at Havrehedskolen, Kystskolen, Sletten Skole og Særslev-Hårslev-Skolen klarer sig bedre end eller lig med året forinden. De resterende to skoler klarer sig dårligere, dog således at Sønderøskolens karaktergennemsnit i de bundne prøvafag fortsat er bedre end deres socioøkonomiske reference tilsiger.

Til ovenstående er det dog værd at bemærke, at ingen af karaktererne for det enkelte skoleår er statistisk signifikant forskellig fra den socioøkonomiske reference, jf. noten under figur 7.7.

Figur 7.8 Opnået karaktergennemsnit i bundne prøvafag i alt og socioøkonomiske referencer for periode på 3 skoleår, 9. klasse, Nordfyn

		Skoleår		
		2014/2015-2016/2017		
Hovedinstitution	Institution	Karaktergennemsnit	Socioøk. reference	Forskel
Bogense Skole	Bogense Skole	6,5	6,7	-0,2
Havrehedskolen	Havrehedskolen	8,1	7,6	0,5*
Kystskolen	Kystskolen	6,5	6,2	0,3
Sletten Skole	Sletten Skole	6,6	6,6	0,0
Særslev-Hårslev-Skolen	Særslev-Hårslev-Skolen	5,8	5,9	-0,1
Sønderøskolen	Sønderøskolen	6,6	6,3	0,3

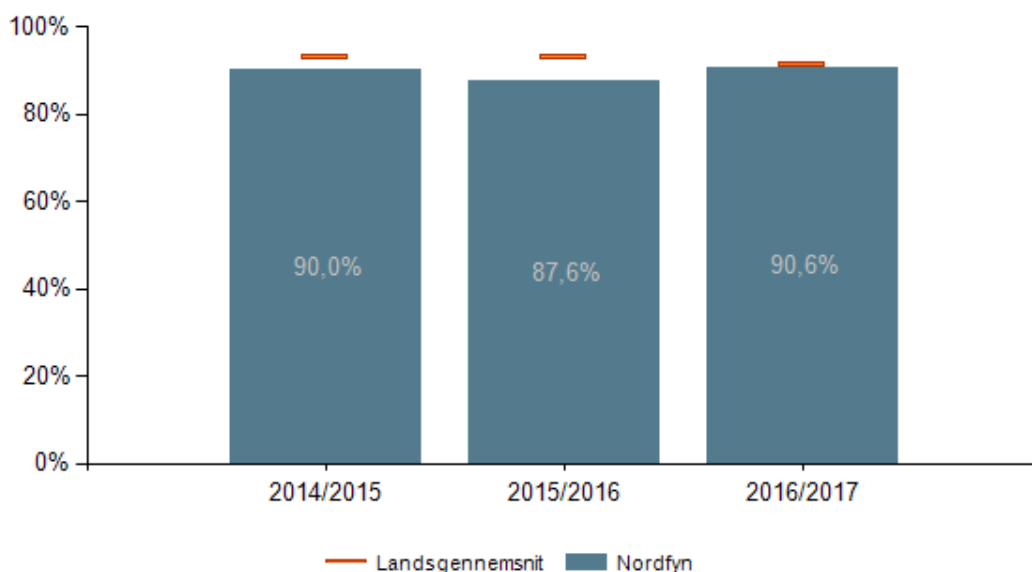
Note til figur 7.8: * Indikerer at skolens karakter set over tre skoleår er statistisk signifikant forskellig fra den socioøkonomiske reference.

Figur 7.8 viser karaktergennemsnittet af de bundne prøver for 3 skoleår i forhold til den socioøkonomiske reference. Havrehedskolen klarer sig bedst og Bogense Skole klarer sig dårligst. Herudover er det værd at bemærke, at set over de seneste 3 skoleår klarer 4 skoler sig bedre end deres socioøkonomiske reference tilsiger.

8. Alle elever skal forlade folkeskolen med mindst karakteren 2 i dansk og matematik

I dette kapitel vises andelen af 9. klasses elever med karakteren 2 eller derover i dansk og matematik.

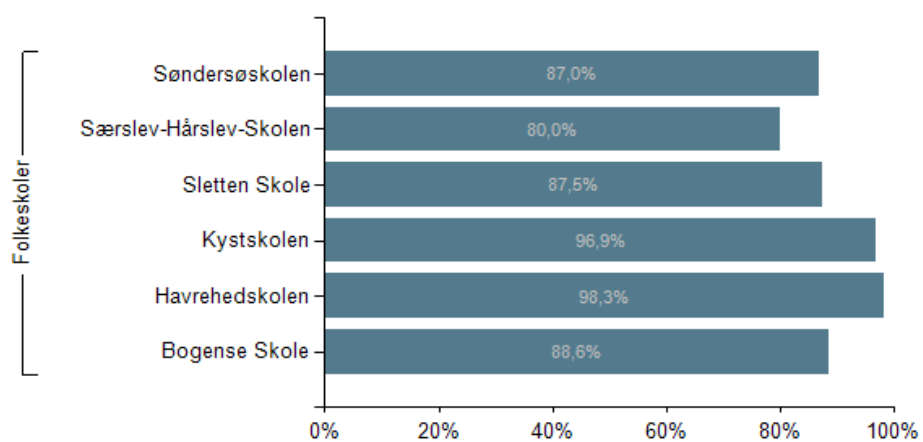
Figur 8.1 Andel af elever med mindst 2 i både dansk og matematik, 9. klasse, Nordfyn



Figur 8.1 viser for Nordfyn en pæn stigning fra 2015/2016 til 2016/2017 i andel af elever med mindst 2 i både dansk og matematik, 9. klasse. På landsplan er andelen modsat faldet over de seneste tre år. Herved er Nordfyn kommet til at ligge stort set på niveau med landsplan i andel af elever med mindst 2 i både dansk og matematik.

For figur 8.1 gælder det, at der kun er medtaget elever, der har aflagt prøver i fagene dansk og matematik.

Figur 8.2 Andel elever med mindst 2 i både dansk og matematik pr. skole, 9. klasse, Nordfyn.
Skoleår: 2016/2017



Figur 8.2 viser variationen skolerne imellem, hvor Havrehedskolen scorer højest (98,3 %) og Særslev-Hårslev-Skolen scorer lavest (80,0 %).

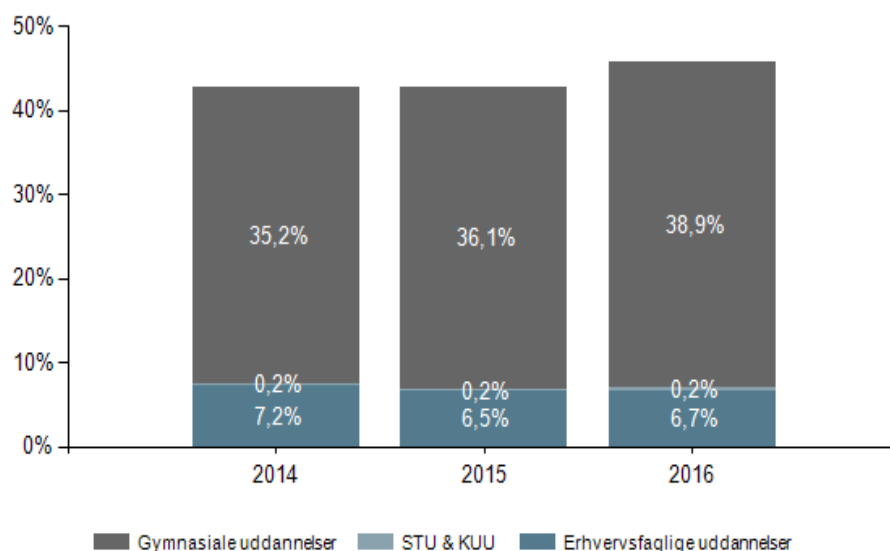
For figur 8.2 gælder, at der kun er medtaget elever, der har aflagt prøver i fagene dansk og matematik.

9. Folkeskolen skal understøtte opfyldelsen af 95 % målsætningen

I kapitlet redegøres for arbejdet i forhold til andel af elever, der påbegynder og fastholdes i ungdomsuddannelse samt andelen af elever, der forventes at fuldføre en ungdomsuddannelse inden for 6 år efter afsluttet 9. klasse, jf. i den forbindelse fodnote 2 side 7, der refererer til at der med aftalen i efteråret 2017 om den forberedende grunduddannelse er formuleret en ny uddannelsespolitisk målsætning.

9.1 Andel elever der påbegynder ungdomsuddannelse

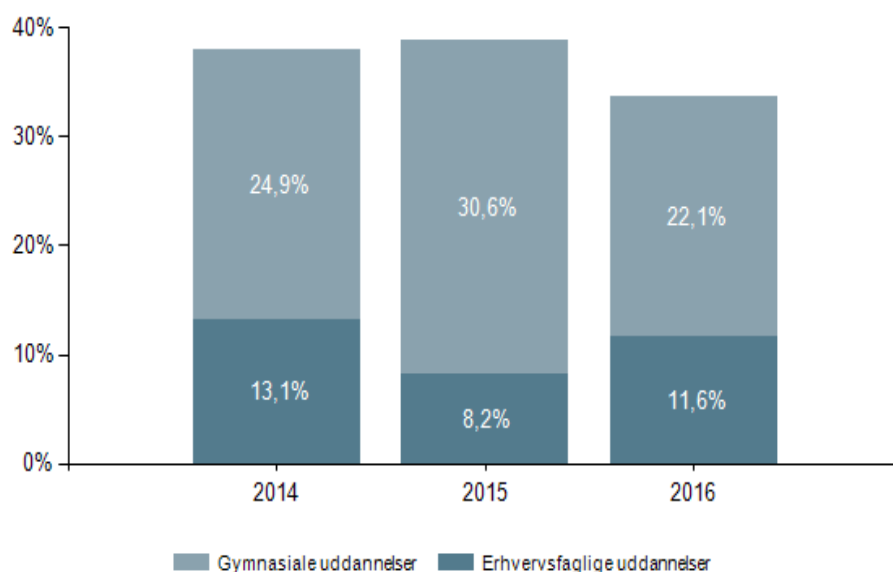
9.1 Andel elever, der er i gang med en ungdomsuddannelse tre måneder efter 9. klasse, hele landet



Figur 9.1 viser for hele landet en stigning på 3 procentpoint fra 42,8 % i 2015 til 45,8 % i 2016 i andel elever, der er i gang med en ungdomsuddannelse tre måneder efter 9. klasse. Tallene dækker over en varieret udvikling mellem de forskellige ungdomsuddannelser:

- En stigning på 0,2 procentpoint fra 6,5 % i 2015 til 6,7 % i 2016 i andel elever, der er i gang med en **erhvervsfaglig** uddannelse tre måneder efter 9. klasse.
- En uændret andel elever på 0,2 % i 2014, 2015 og 2016, der er i gang på den **Særlig Tilrettelagt Ungdomsuddannelse (STU)** eller **Kombineret UngdomsUddannelse (KUU)** tre måneder efter 9. klasse.
- En stigning på 2,8 procentpoint fra 36,1 % i 2015 til 38,9 % i 2016, der er i gang med en **gymnasial uddannelse** tre måneder efter 9. klasse.

Figur 9.2 Andel elever, der er i gang med en ungdomsuddannelse tre måneder efter 9.klasse, pr. ungdomsuddannelse, Nordfyn



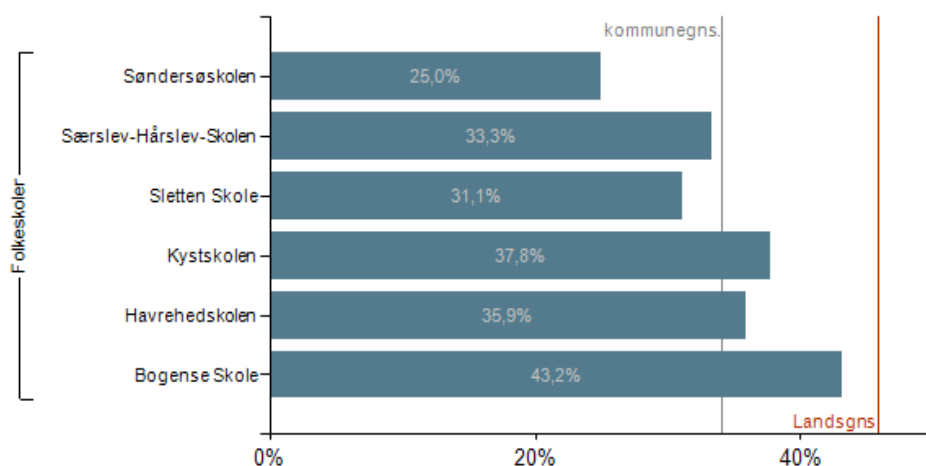
Figur 9.2 viser for Nordfyn et fald på 5,1 procentpoint fra 38,8 % i 2015 til 33,7 % i 2016 i andel elever, der er i gang med en ungdomsuddannelse tre måneder efter 9. klasse. Tallene dækker over en varieret udvikling mellem de forskellige ungdomsuddannelser:

- En stigning på 3,4 procentpoint fra 8,2 % i 2015 til 11,6 % i 2016 i andel elever, der er i gang med en **erhvervsfaglig** uddannelse tre måneder efter 9. klasse.
- Et fald på 8,5 procentpoint fra 30,6 % i 2015 til 22,1 % i 2016, der er i gang med en **gymnasial uddannelse** tre måneder efter 9. klasse. Et tal, der dog skal holdes op i mod en stigning på 5,7 procentpoint året forinden fra 2014 til 2015.

Note til figur 9.2: Andel elever, der er i gang med en ungdomsuddannelse tre måneder efter 9. klasse summerer ikke op til 100 %, da en stor del af eleverne blandt andet fortsætter i 10. klasse enten på en folkeskole eller efterskole.

Desuden bemærkes det, at der af diskretionshensyn ikke vises værdier baseret på færre end 5 individer, hvilket forklarer hvorfor der ikke er registreret nogen andel elever, der er i gang på den Særlig Tilrettelagt Ungdomsuddannelse (STU) eller Kombineret UngdomsUddannelse (KUU) tre måneder efter 9. klasse.

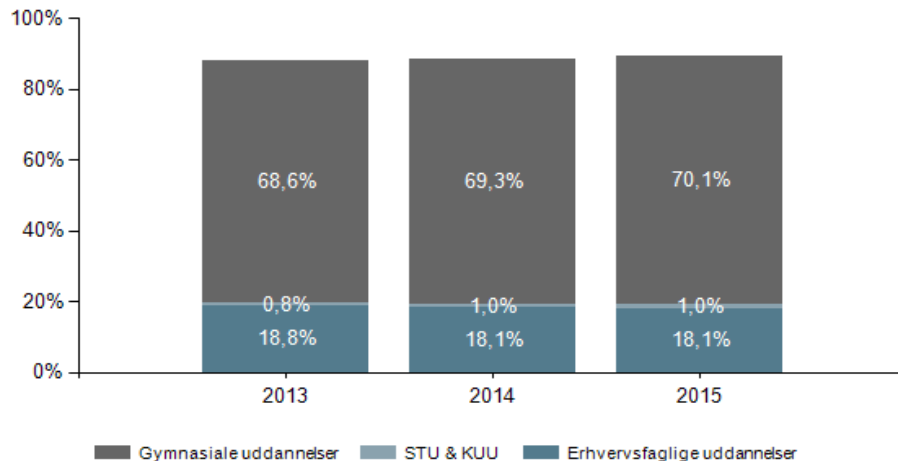
Figur 9.3 Andel elever, der er i gang med en ungdomsuddannelse tre måneder efter 9.klasse, pr. skole, Nordfyn.
År: 2016



Figur 9.3 viser variation skolerne imellem i andel elever, der er i gang med en ungdomsuddannelse tre måneder efter 9. klasse. Bogense Skole scorer højest og Søndersøskolen scorer lavest. Ingen skoler ligger på niveau eller over landsgennemsnittet.

9.2 Andel elever der efter 15 måneder fastholdes i ungdomsuddannelse

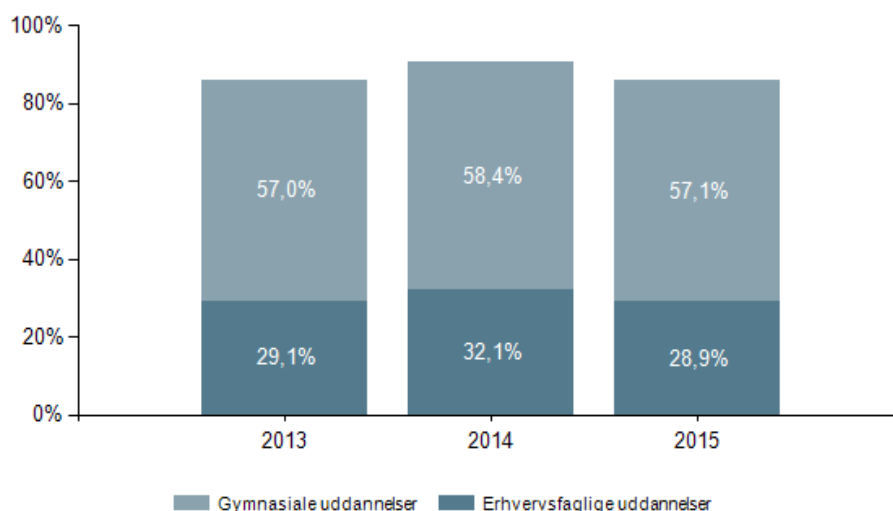
Figur 9.4 Andel elever, der er i gang med en ungdomsuddannelse 15 måneder efter 9. klasse, hele landet



Figur 9.4 viser for hele landet en stigning på 0,8 procentpoint fra 88,4 % i 2014 til 89,2 % i 2015 i andel elever, der er i gang med en ungdomsuddannelse 15 måneder efter 9. klasse. Tallene dækker over en varieret udvikling mellem de forskellige ungdomsuddannelser:

- En Uændret andel elever på 18,1 % i 2014 og 2015, der er i gang med er **erhvervsfaglig** uddannelse 15 måneder efter 9. klasse.
- En uændret andel elever på 1,0 % i 2014 og 2015, der er i gang på den **Særlig Tilrettelagt Ungdomsuddannelse (STU)** eller **Kombineret UngdomsUddannelse (KUU)** 15 måneder efter 9. klasse.
- En stigning på 0,8 procentpoint fra 69,3 % i 2014 til 70,1 % i 2015, der er i gang med en **gymnasial uddannelse** 15 måneder efter 9. klasse.

Figur 9.5 Andel elever, der er i gang med en ungdomsuddannelse 15 måneder efter 9. klasse, pr uddannelse, Nordfyn



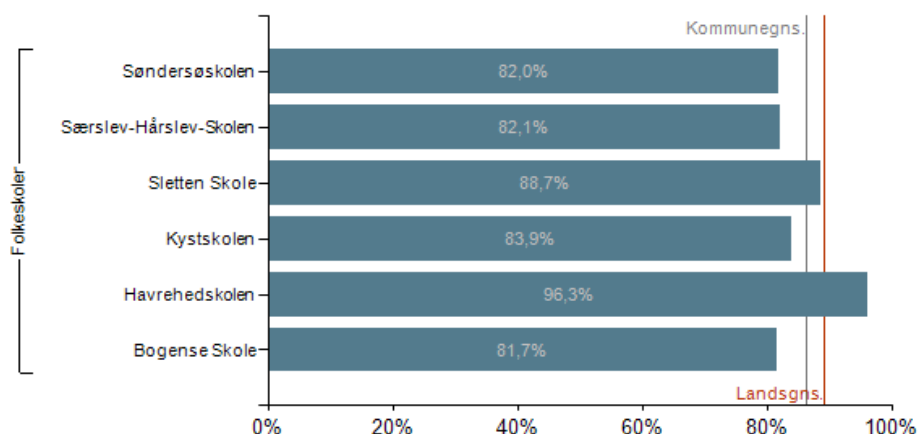
Figur 9.5 viser for Nordfyn et fald på 4,5 procentpoint fra 90,5 % i 2014 til 86,0 % i 2015 i andel elever, der er i gang med en ungdomsuddannelse 15 måneder efter 9. klasse. Tallene dækker over en varieret udvikling mellem de forskellige ungdomsuddannelser:

- Et fald i andel elever på 3,2 procentpoint fra 32,1 % i 2014 til 28,9 % i 2015, der er i gang med en **erhvervsfaglig** uddannelse 15 måneder efter 9. klasse.
- Et fald i andel elever på 1,3 procentpoint fra 58,4 % i 2014 til 57,1 % i 2015, der er i gang med en **gymnasial uddannelse** 15 måneder efter 9. klasse.

Note til figur 9.5: Af diskretionshensyn vises ikke værdier baseret på færre end 5 individer, hvilket forklarer hvorfor der ikke er registreret nogen andel elever, der er i gang på den Særlig Tilrettelagt Ungdomsuddannelse (STU) eller Kombineret UngdomsUddannelse (KUU).

Figur 9.6 Andel elever, der er i gang med en ungdomsuddannelse 15 måneder efter 9. klasse, pr skole, Nordfyn.

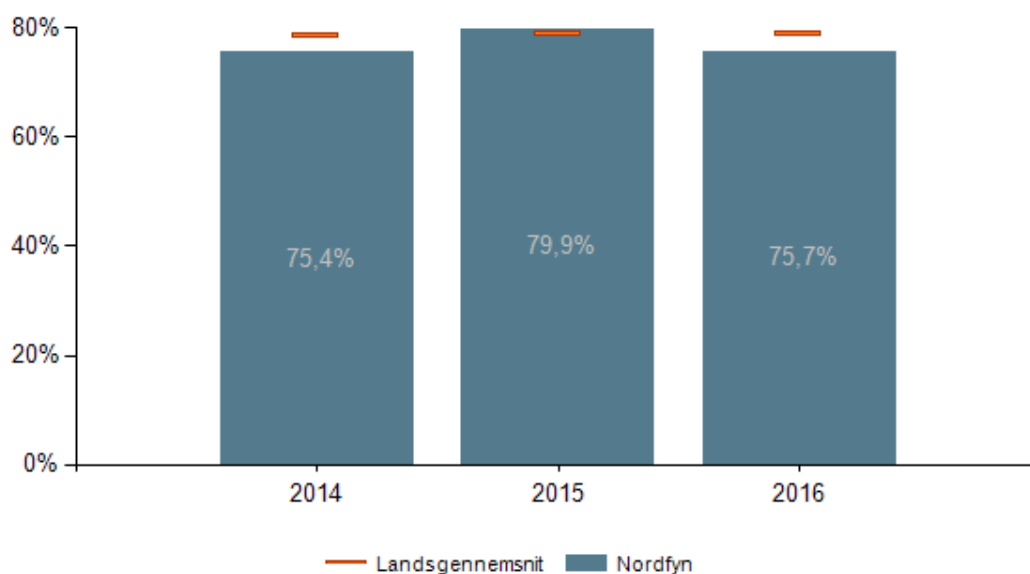
År: 2015.



Figur 9.6 viser variationen mellem skolerne i andel elever, der fastholdes på en ungdomsuddannelse 15 måneder efter 9. klasse, Nordfyn. Havrehedskolen er den eneste skole, der scorer højere end landsgennemsnittet. Bogense Skole scorer lavest blandt de fynske skoler. Nordfyns Kommunes gennemsnit ligger samlet set under landsgennemsnittet.

9.3 Andelen af elever, der forventes at fuldføre en ungdomsuddannelse inden for 6 år efter afsluttet 9. klasse

Figur 9.7 Andel af 9. klasse årgang, der forventes at fuldføre mindst en ungdomsuddannelse inden for 6 år efter 9.klasse, Nordfyn



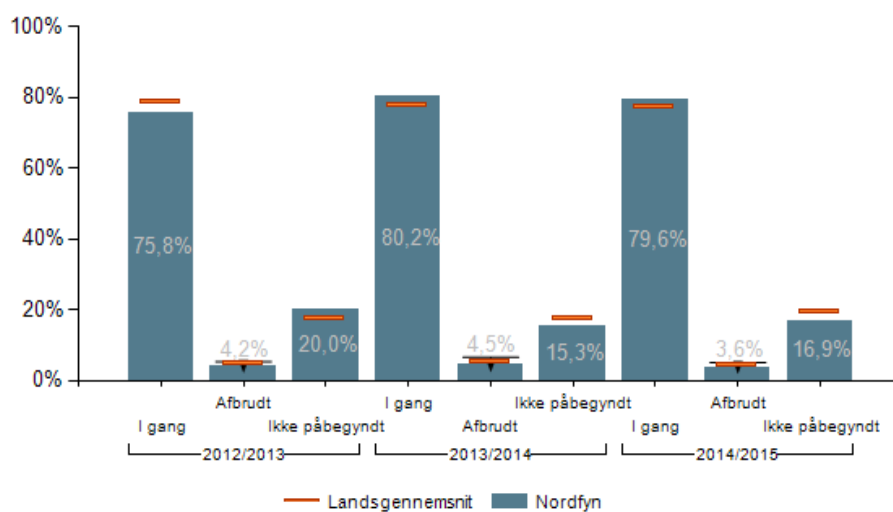
Figur 9.7 viser for Nordfyn et fald på 4,2 procentpoint fra 79,9 % i 2015 til 75,7 % i 2016 i andel af en 9. classes årgang, der forventes at fuldføre mindst en ungdomsuddannelse indenfor 6 år efter 9.klasse. Tallet skal ses på baggrund af en tilsvarende stigning på 4,5 procentpoint fra 2014 til 2015, således at niveauet i 2015 fortsat ligger – om end marginalt - over niveauet i 2014. Nordfyns Kommunes gennemsnit ligger lidt over landsgennemsnittet på 78,6 % i 2015 og lidt under 78,8 % i 2016.

Noter til figur 9,7:

- 1: Andelen, der forventes at opnå mindst en ungdomsuddannelse stammer fra Undervisningsministeriets profilmodel. Profilmodellen er en fremskrivning under visse antagelser og derfor behæftet med usikkerhed. Nogle kommuner er meget små, og resultaterne er derfor behæftet med særlig stor usikkerhed.
- 2: Ungdomsuddannelserne omfatter gymnasiale og erhvervsfaglige ungdomsuddannelser samt Særlig Tilrettelagt Ungdomsuddannelse (STU) og Kombineret UngdomsUddannelse (KUU).
- 3: Indikatoren er beregnet på baggrund af de elever, som havde bopæl i kommunen ved afslutning af 9. klasse, uanset om de senere er flyttet og uanset hvilken institutionstype de gik på i 9.klasse. De elever, som afslutter deres grundskole på en efterskole, er optalt i den kommune, hvor de havde bopæl inden efterskoleopholdet.

9.4 Ungdomsuddannelsesstatus 9 måneder efter de unge forlader folkeskolens 9. eller 10. klasse

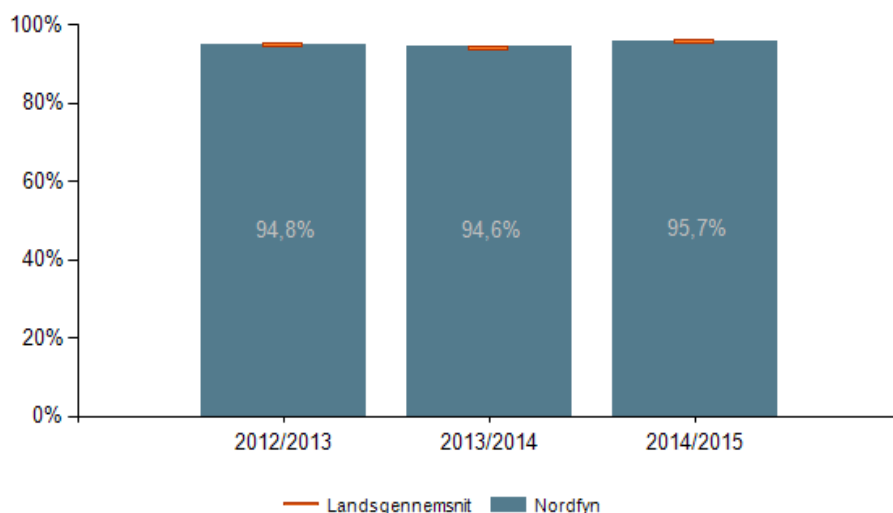
Figur 9.8 Ungdomsuddannelsesstatus 9 mdr. efter de unge forlader grundskolen, Nordfyn



Figur 9.8 viser ungdomsuddannelsesstatus 9 måneder efter de unge forlader grundskolen (9. eller 10. klasse) fordelt på om de unge er: "I gang", har "Afbrudt" eller "Ikke påbegyndt" en ungdomsuddannelse.

For Nordfyn viser figur 9.8 et mindre fald på 0,6 procentpoint fra 80,2 % i 2013/2014 til 79,6 % i 2014/2015 i andel elever, der er i gang med en ungdomsuddannelse 9 måneder efter 9. eller 10. klasse. Dermed ligger Nordfyns Kommune fortsat over landsgennemsnittet på 77,4 % i 2013/2014 og 76,8 % i 2014/2015, men under den nationale målsætning om, at 95 procent af en ungdomsårgang skal have mindst en ungdomsuddannelse.

Figur 9.9 Fastholdelse i ungdomsuddannelse 9 mdr. efter de unge forlader grundskolen



Figur 9.9 viser en stigning fra 2012/2013 til 2014/2015 på 0,9 procentpoint i andelen af unge, der fastholdes i en ungdomsuddannelse 9 mdr. efter de forlader grundskolen (9. eller 10. klasse).

10. Fokuspunkter og indikatorer

Dette kapitel beskriver fokuspunkter og tilhørende indikatorer for kommunens skolevæsen, som er fastsat af undervisningsministeren. De førstkomende år er det besluttet, at kompetencedækning og inklusion skal være fokuspunkter.

For kompetencedækning er det overordnede mål at opnå fuld kompetencedækning i 2020, hvor kommunerne skal sikre at 95 % af alle timer varetages af en lærer med undervisningskompetence i faget fra læreruddannelsen eller tilsvarende faglig kompetence opnået gennem efteruddannelse med videre.

På landsplan var udgangspunktet i 2014, at ca. 80 % af alle undervisningstimer i folkeskolen blev varetaget af lærere med undervisningskompetence i faget fra læreruddannelsen eller tilsvarende faglig kompetence opnået gennem efteruddannelse med videre. I forbindelse med folkeskolereformen blev det besluttet, at dette tal skal øges løbende. Målet er, opgjort på kommuneniveau, et niveau på mindst:

- 85 % med udgangen af 2016
- 90 % med udgangen af 2018
- 95 % (tidspunktet er ikke fastsat endeligt. Det er aftalt, at det drøftes i 2018 mellem regeringen og KL).

Som led i folkeskolereformen er der i årene 2014-2020 afsat 1 mia. kr. til kompetenceudvikling af lærere og pædagoger.

Aftalen indebærer, at de afsatte midler først og fremmest skal anvendes med henblik på at opnå fuld kompetencedækning blandt lærerne. I forhold til kompetencedækningen vil en stor del af denne naturligt foregå indenfor store fag som dansk og matematik. Men det er vigtigt med en høj kompetencedækning også i bredden af folkeskolens fagrække.

De afsatte midler skal også bruges til at understøtte en række prioriterede indsatsområder:

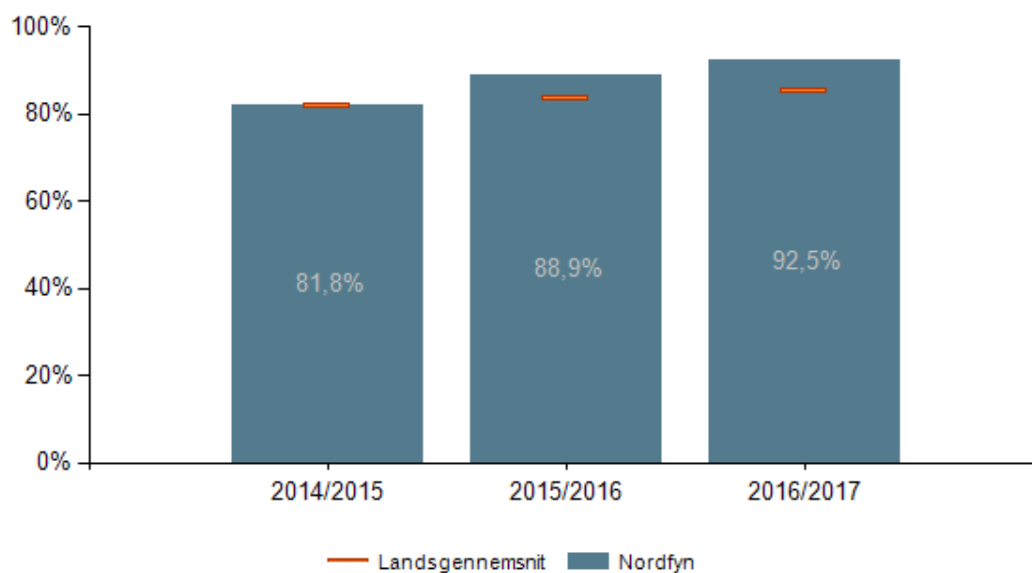
- Klasseledelse
- Løbende faglig opdatering
- Specialistkompetencer inden for bl.a. læsning, matematik, specialpædagogik og dansk som andetsprog
- Understøttelse af inklusionsindsatsen
- Øvrige særlige indsatsområder som fx anvendelse af it i undervisningen.

Kommunerne skal prioritere midlerne under hensyntagen til disse formål samt under hensyntagen til en række pejlemærker udarbejdet af "Partsudvalg for efteruddannelse i folkeskolen".

10.1. Kompetencedækning

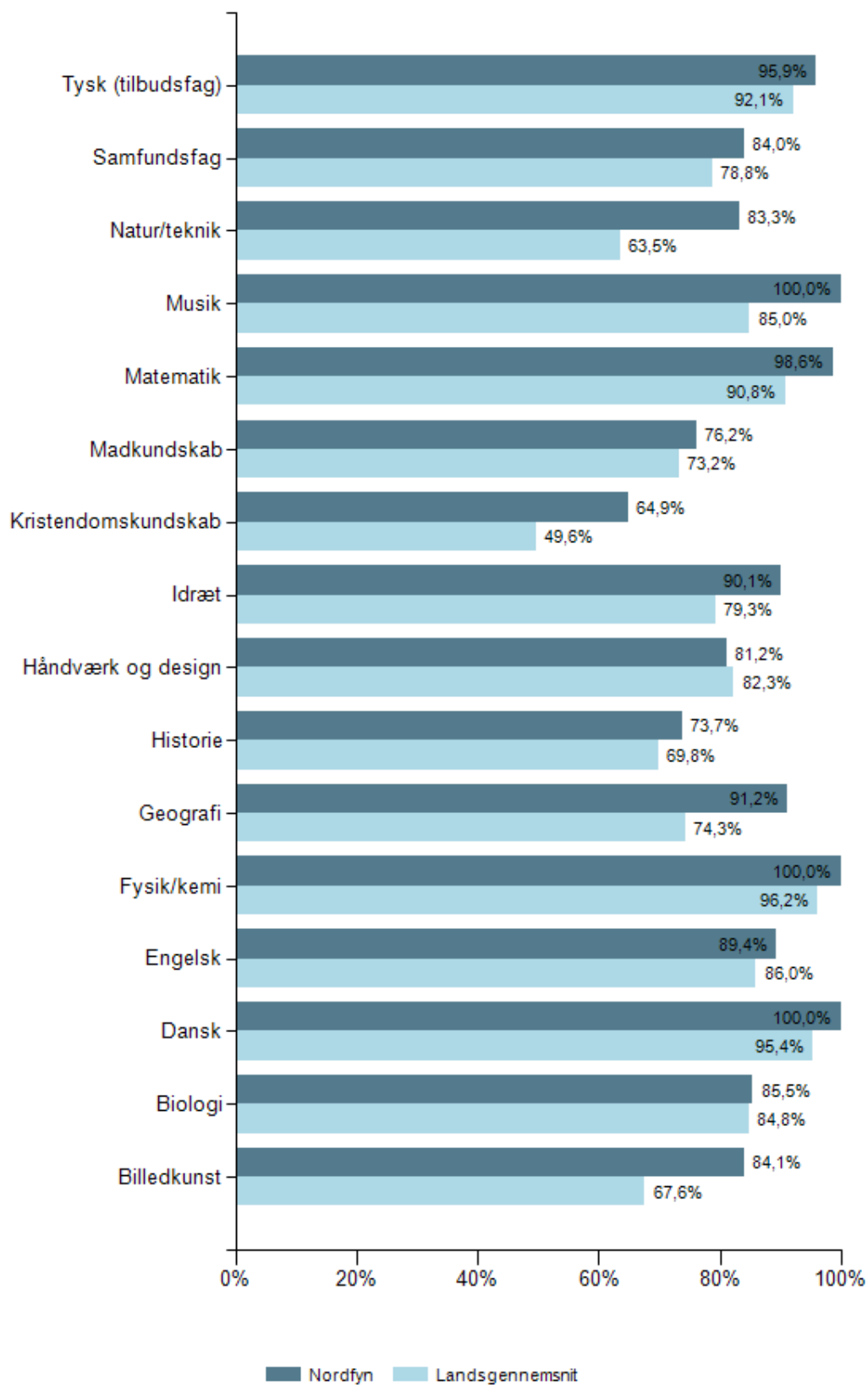
Nærværende afsnit indeholder oplysninger for kommunens samlede skolevæsen om, i hvilket omfang lærerne har undervisningskompetence fra læreruddannelsen i de fag, læreren underviser i, eller på anden vis har opnået en tilsvarende faglig kompetence.

Figur 10.1 Andel planlagte undervisningstimer med kompetencedækning, Nordfyn



Figur 10.1 viser at andelen af planlagte undervisningstimer med kompetencedækning på Nordfyn er steget fra 81,8,4 % i 2014/2015 til 92,5 % i 2016/2017. Dermed er kompetencedækningen på Nordfyn dels over niveauet på landsplan på 85,1 % i 2016/2017, og dels er målet på 90 % kompetencedækning, opgjort på kommuneniveau, nået ved udgangen af 2017.

Figur 10.2 Andel planlagte undervisningstimer med kompetencedækning pr. fag, Nordfyn
 Skoleår: 2016/2017



Figur 10.2 viser bl.a. følgende fire forhold omkring kompetencedækningen på Nordfyn, opgjort pr. fag.

For det første, at kompetencedækningen på Nordfyn er over eller på niveau med kompetencedækningen på landsplan i 15 ud af 16 fag.

For det andet, at delmålet på **90 % kompetencedækning med udgangen af 2017 er nået** i følgende fag på Nordfyn:

- Tysk (95,9 %)
- Musik (100,0 %)
- Matematik (98,6 %)
- Idræt (90,1 %)
- Geografi (91,2 %)
- Fysik/kemi (100,0 %)
- Dansk (100,0 %)

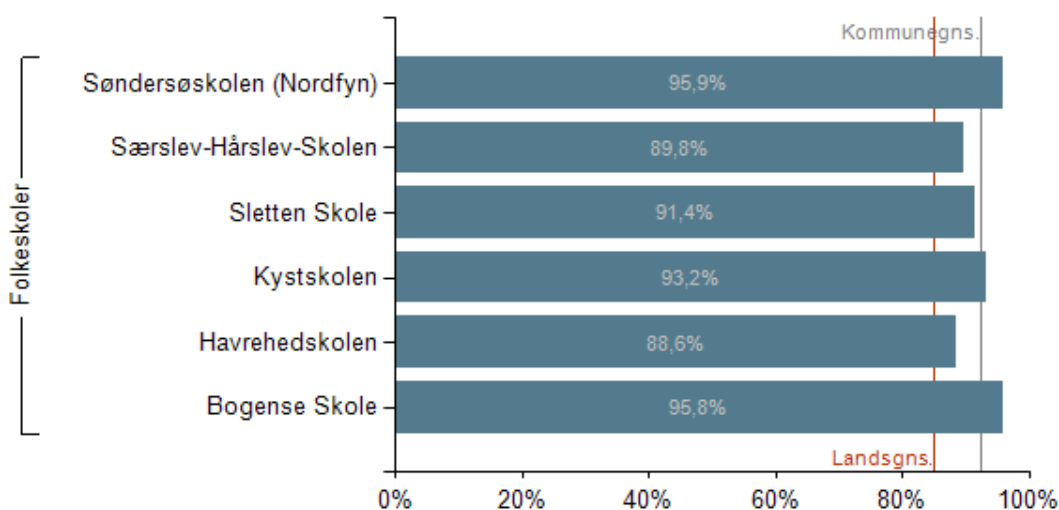
For det tredje, at kompetencedækningen indenfor **følgende fag er mindre end eller lig 10 procentpoint fra delmålet på 90 % med udgangen af 2017:**

- Samfundsfag (84,0 %)
- Natur/teknik (83,3 %)
- Håndværk og design (81,2 %)
- Engelsk (89,4 %)
- Biologi (85,5 %)
- Billedkunst (84,1 %)

Og for det fjerde, at kompetencedækningen **indenfor følgende fag er større end 10 procentpoint fra delmålet på 90 % med udgangen af 2017:**

- Madkundskab (76,2 %)
- Kristendomskundskab (64,9 %)
- Historie (73,7 %)

Figur 10.3 Andel planlagte undervisningstimer med kompetencedækning pr. skole, Nordfyn Skoleår: 2016/2017



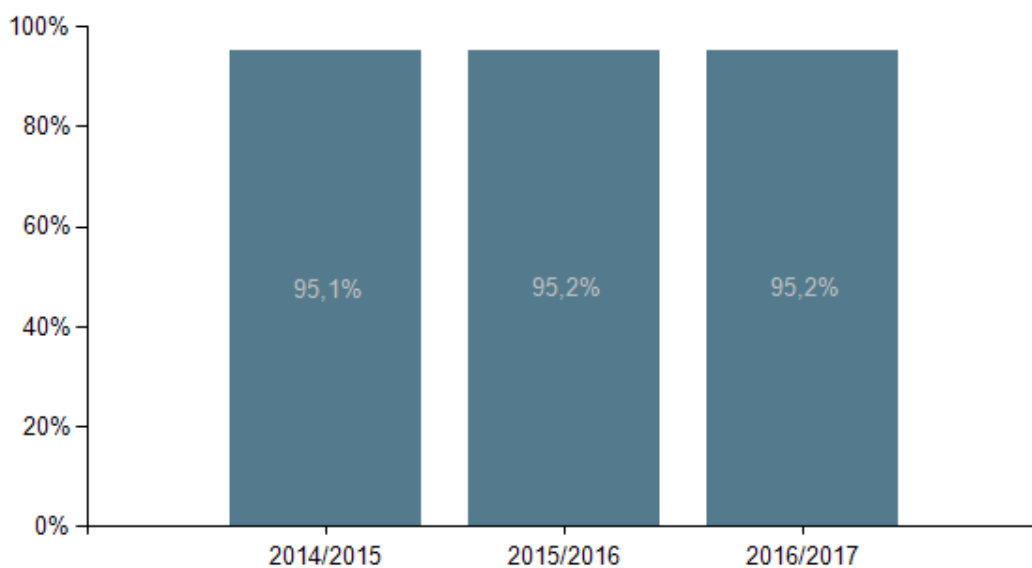
Figur 10.3 viser, at kompetencedækningen på 4 ud af 6 folkeskoler på Nordfyn er højere end delmålet på 90 % ved udgangen af 2017.

Det bemærkes desuden, at kompetencedækningen for alle folkeskoler på Nordfyn ligger på eller over landsgennemsnittet.

10.2. Inklusion

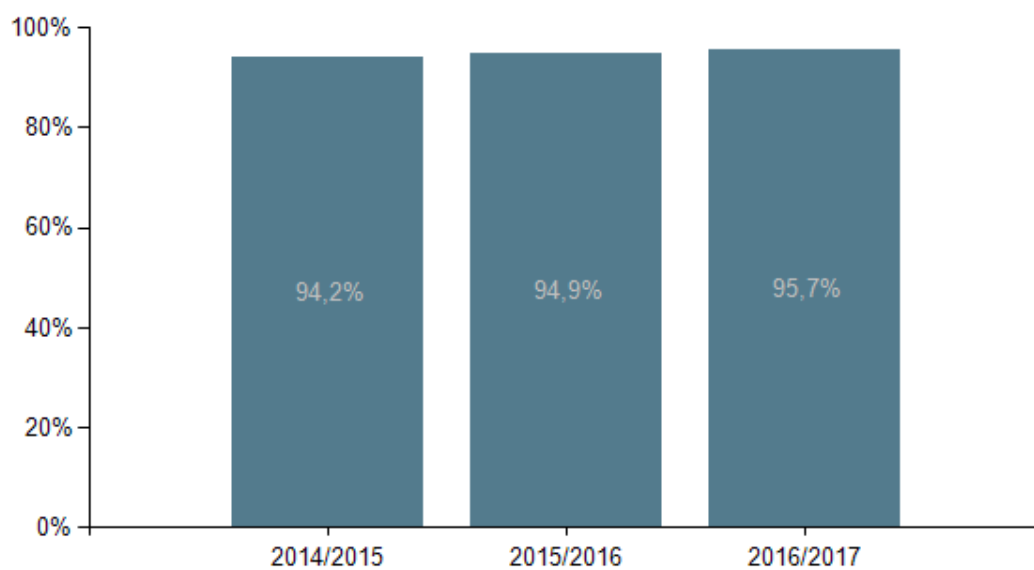
Nedenfor vises oplysninger om andel elever, der modtager undervisning i den almene undervisning.

Figur 10.4 Andel elever, der modtager undervisning i den almene undervisning, hele landet



Figur 10.4 viser, at 95,2 % af eleverne i 2016/2017 modtog undervisning i den almene undervisning, hele landet. Ikke langt fra den tidligere inklusionsmålsætning på 96 %, der med inklusionseftersynet er droppet af regeringen og erstattet af styrket fokus på, at alle elever skal udvikles fagligt og trives.

Figur 10.5 Andel elever, der modtager undervisning i den almene undervisning, Nordfyn (bopælskommune)



Figur 10.5 viser, at 95,7 % af eleverne i 2016/2017 modtog undervisning i den almene undervisning, Nordfyn (bopælskommune). Dermed er inklusionsprocenten på Nordfyn dels 0,5 procentpoint over landsgennemsnittet på 95,2 % i 2016/2017, og dels ikke langt fra den tidligere nationale inklusionsmålsætning på 96 %. Det bemærkes at den nationale inklusionsmålsætning med inklusionseftersynet i 2016 er droppet af regeringen og erstattet af styrket fokus på, at alle elever skal udvikles fagligt og trives.

11. Redegørelse for arbejdet med kommunalt fastsatte mål og indsatser

I dette kapitel redegøres for arbejdet og indsatsen med de i kapitel 3.2 nævnte strategier og planer for at højne kvaliteten i skolevæsenet på Nordfyn, herunder de fastsatte mål og resultatmål.

11.1 Strategi for Folkeskolen 2014

I tillæg til de nationale mål og resultatmål har Nordfyns Kommune den 28. februar 2015 vedtaget en Strategi for Folkeskolen 2014 med formulering af en række mål og resultatmål opdelt i følgende 4 fokusområder:

- Mål- & resultatorienteret læring
- Elevinddragelse
- Udskoling
- Åben Skole

Opfyldelsen af målene indenfor de 4 fokusområder sigter mod en vision om,

- at Nordfyn vil være den ypperste til at gøre eleverne aktive i læringsprocessen.

En vision, der understøttes af arbejdet og indsatsen i de forskellige programmer, strategier, projekter og planer, der redegøres for i det følgende.

11.2 Program for læringsledelse.

Nordfyns Kommune deltager i Program for læringsledelse, som er et fireårigt program, der slutter i 2019 og støttes af A.P. Møller Fonden og varetages af Nationalt Center for Skoleforskning og AAU i et samarbejde med COK og de 13 deltagende kommuner. Det er intentionen, at programmet skal bidrage til at understøtte Folkeskolereformen i:

- At udfordre alle elever, så de bliver så dygtige, som de kan
- At mindske betydningen af elevernes sociale baggrund i forhold til faglige resultater
- At styrke tilliden til og trivslen i folkeskolen gennem respekt for professionel viden og praksis

Målet med programmet er at udvikle den pædagogiske praksis, medarbejdernes kompetencer og skolernes måde at fungere på, så alle bliver professionelle læringsledere og derigennem bidrager til elevernes trivsel og læring. Dette sker bl.a. ved et fokus på udvikling af teamsamarbejdet og udvikling af systematisk data- og evidensinformeret arbejde.

I skoleåret 2016/2017 er følgende aktiviteter afviklet:

- Læringskaravane i august 2016 for alle pædagogiske medarbejdere som fælles optakt til at arbejde med udvikling af professionelle læringsfællesskaber.
- Kompetenceudvikling for skoleledelser i ledelse af videreudvikling af den pædagogiske praksis med inddragelse af data og evidens, herunder resultaterne af Kortlægningen T1 fra 2015.

- Kompetenceudvikling for medarbejdere via kompetencepakke om udvikling af professionelle læringsfællesskaber

Planlagte aktiviteter i skoleåret 2017/2018:

- Læringskaravane i september 2017 sammen med dagtilbudsområdet med fokus på udvikling af feedbackkulturen som en metode til at kvalificere det pædagogiske arbejde og højne børn og elevers læring og trivsel
- Gennemførelse af Kortlægning T2, hvor alle elever, forældre, medarbejdere og ledelser svarer på spørgsmål vedrørende elevernes læring og trivsel
- Fortsat kompetenceudvikling for skoleledelser
- Kompetenceudvikling for medarbejdere via kompetencepakken om feedback og klasseledelse

Program for læringsledelse gennemføres i øvrigt også på dagtilbudsområdet. I den forbindelse er der udarbejdet en fælles mål- og opfølgingsplan, som har følgende fokuspunkter for den kommende periode:

- Fortsat udvikling af de professionelle læringsfællesskaber
- Fortsat udvikling af data- og evidensinformeret arbejde
- Fortsat udvikling af den pædagogiske praksis i et 0-18 års perspektiv

11.3 Projekt: "Læringsfællesskaber der virker!"

A.P. Møller Mærsk Fonden har givet støtte til projekt "Læringsfællesskaber der virker!", som løber over en fireårig periode og slutter i 2018. Projektet gennemføres i samarbejde mellem Nordfyns og Middelfart kommuner og med University College Lillebælt som projektleder. Projektet har fokus på tværfagligt samarbejde om alle børns deltagelse i læringsfællesskaber. Der er forskning tilknyttet projektet.

Projektet skal styrke inddragelsen af viden fra specialområdet ind i almenområdet og øge skolernes parathed til at arbejde aktivt med inklusion. Læringen sker både gennem undervisning og e-læring samt som kollegial sparring i teams. Samtidig foregår læringen blandt andet ud fra metoden aktionslæring. I projektet indgår lærere og pædagoger i et samarbejde med psykologer og ledelser.

Aktiviteter i skoleåret 2016/2017:

- Kompetenceudvikling for medarbejdere: 1 team fra mellemtrinnet på hver distriktskole.
- Kompetenceudvikling for ledelser: 1 ledelsesrepræsentant fra hver distriktskole.
- Tværfagligt seminar for ovenstående kursusedtagere + psykologer fra Center for Læring og Trivsel (CLT).
- Kommunal praksisforskningsgruppe.

Evalueringen af aktiviteterne for 2016/2017 er generelt gode, idet medarbejdere og ledelser samlet set vurderer, at det meget praksisnære indhold i kurserne er brugbart i udviklingen af læringsmiljøerne. I sammenhæng med Program for læringsledelse ses projektets elementer som et meget relevant supplement, der bidrager til at understøtte den pædagogiske udvikling i skolerne.

Aktiviteter i skoleåret 2017/2018:

- Kompetenceudvikling for medarbejdere: 1 team fra udskolingen på hver distriktskole.
- Kompetenceudvikling for ledelser: 1 ledelsesrepræsentant fra hver distriktskole.
- Tværfaglige seminarer for ovenstående kursusedtagere + psykologer fra CLT.

- Forskning: forsker fra UCL følger arbejdet i et distriktsteam, herunder et udskolings-team.
- Kommunal praksisforskningsgruppe.

11.4 Fælles ungeteam

Nordfyns Kommune formulerede en Ungestrategi januar 2015 med det opdrag at sikre, at 95 % af de unge gennemfører en ungdomsuddannelse.

Ungestrategien har særlig fokus på:

- Frafaldstruede unge i grundskolen og ungdomsuddannelsen.
- Unge, hvis aktuelle udvikling risikerer at bringe dem i problemer siden hen.
- Unge i job uden uddannelses- og permanent arbejdsmarkedsperspektiv.
- Unge uden uddannelse og job.

Ungestrategien har defineret 5 indsatsområder:

- Forebyggende indsats.
- Vejledning.
- Overgange.
- Gennemførelsen.
- Kultur og personlig dannelse.

Nordfyns Kommune har som en forlængelse af Ungestrategien etableret en tværfagligt organiseret Ungeenhed, benævnt Fælles ungeteam.

Formålet med Fælles-Ungeteam er gennem en målrettet tværfaglig ungeindsats og bedre koordination i de forebyggende og sociale indsatser at sikre, at flere unge hurtigst muligt gennemfører uddannelse og opnår mulighed for job og selvstændig voksertilværelse.

Fælles ungeteam skal gennem konkrete initiativer og handlinger sikre, at kommunen lever op til den nye uddannelsespolitiske målsætning, der er formuleret med aftalen i efteråret 2017 om den forberedende grunduddannelse:

Alle 25-årige skal have gennemført en uddannelse, være i uddannelse eller være i beskæftigelse. Det betyder, at:

- *i 2030 skal mindst 90 procent af de 25-årige have gennemført en ungdomsuddannelse.*
- *i 2030 skal andelen af unge op til 25 år, som ikke har tilknytning til uddannelse eller arbejdsmarkedet, være halveret.*
- *alle unge under 25 år, der hverken er i gang med eller har fuldført mindst en ungdomsuddannelse, har ret til at få en uddannelsesplan og skal gennem en opsøgende og opfølgende indsats tilbydes vejledning om mulighederne for at øge deres formelle kompetencer på kort og på længere sigt.*

Kilde: " Alle 25-årige skal have gennemført en uddannelse, være i uddannelse eller være i beskæftigelse i 2030 - hvordan går det?", Undervisningsministeriet, Styrelsen for IT og Læring december 2017.

Fælles ungeteam samles på en fælles matrikel efteråret 2018 ved Sønder sø rådhus, hvorved ønsket om at samle alle involverede medarbejdere bliver imødekommet.

11.5 Strategi for pædagogisk IT 2013-2016

Ud fra visionen om, at IT skal ses som en naturlig del af den måde vi understøtter elevernes faglige, sociale og personlige udvikling til informations- og mediekompetente individer er der, med udgangspunkt i "Strategi for Pædagogisk IT 2013-2016" i skoleåret 2016/2017, gennemført følgende for kommunens skoler:

- Systemklargøring til implementering af Microsoft Windows 10 styresystem og fuld integreret Office 365 på alle skolemaskiner.
- Udarbejdet udkast til ny Strategi for Pædagogisk-IT 2017-2020.
- Implementeret nye læse-skrivestøtte-programmer, til elever med læse-/stavevanskeligheder.
- Brugerportalsinitiativet: Første fase af implementering af læringsplatformen "Meebook" (Learning Management System) er afviklet.
- Gennem det pædagogiske personales arbejde med den nye læringsplatform, er der skabt øget fokus samt nye muligheder for arbejdet med målstyret undervisning.
- Udarbejdet plan for indkøb, indhold og implementering af fælles basispakke for de digitale læremidler, for alle kommunens skoler. Fase 1 af denne plan er implementeret, og skolerne har nu en fælles basispakke indeholdende portaler dækkende følgende fag:
 - *Indskoling*: Dansk, Engelsk, Matematik, Historie, Natur/Teknologi, Religion.
 - *Mellemtrin*: Dansk, Engelsk, Matematik, Historie, Natur/Teknologi, Religion, Tysk, Idræt.
 - *Udskoling*: Dansk, Engelsk, Matematik, Historie, Religion, Tysk, Idræt, Fysik/Kemi, Biologi, Geografi, Samfundsfag.
- Fuld implementering af 1:1 tablet-strategien.
- Udleveret penne til alle 2016 Surface Tablets samt Surface Pro enheder, med mulighed for lokal øget fokus på "Digital Ink" og de pædagogiske muligheder dette åbner op for.
- Klargøring til implementering af nyt fælles Bibliotekssystem.
- Systemlandskab: Optimering af skolernes IT-infrastruktur.

11.6 Fælles moderniseringsplan for skoler og dagtilbud

Nordfyns Kommune vedtog ultimo 2012 en moderniseringsplan for folkeskolerne i kommunen. Med de seneste tilpasninger er der disponeret til og med 2020. I 2016 og 2017 var der samlet afsat ca. 38 millioner kr. til moderniseringer af skoler og dagtilbud beskrevet og prioriteret i en samlet masterplan.

I forbindelse med udarbejdelse af moderniseringsplanen blev der formuleret en pædagogisk vision for de fysiske rammer for kommunens skoler. Visionerne beskriver de fysiske rammer, der bedst understøtter skolens muligheder for at fremme et fleksibelt undervisningsmiljø, der vil styrke læringen og højne fagligheden og trivlsen for den enkelte elev.

I 2016/2017 er moderniseringsplanerne færdiggjort på Bogense Skole afd. Bogense og Sletten Skole afd. Skovløkke, og er påbegyndt på Børnehuset Særslev.

11.7 Tidlig indsats for Børn og Unge

Til at understøtte en tidlig forebyggende indsats for Børn og Unge i skoler og dagtilbud er der i Budgetaftalen 2018-2021 afsat yderligere 1,6 mio. kr., fordelt med 0,4 mio. kr. årligt i 2018-2021, i tillæg til de i Budgetaftalen 2017-2020 afsatte 2 mio. kr., fordelt med 0,5 mio. kr. årligt i 2017-2020.

Børne- og Ungeudvalget godkendte på sit møde den 8. marts 2017 følgende udmøntningskriterier for de tidligere afsatte puljemidler - med bemærkning om, at puljen skal understøtte en tidlig forebyggende indsats:

- Understøtte udviklingstiltag i forbindelse med overgange:
- Dagpleje/vuggestue til børnehave
- Børnehave til skole
- Afdeling til afdeling
- Udskoling til ungdomsuddannelse
- Understøtter udviklingstiltag i forbindelse med holddeling i dagtilbud.
- Udviklingstiltag der inddrager frivillige personer eller organisationer i dagtilbud, skoler, klubber, ungdomsskolen og familieafdelingen.
- Udviklingstiltag der understøtter læringsmiljøer i naturen.

Institutionerne fremsender beskrivende ansøgning til Skole- og Dagtilbudschefen, som løbende tager stilling til støtte. Midlerne fordeles efter først til mølle princippet for et kalenderår ad gangen. Institutionernes eventuelle medfinansiering i udviklingstiltaget skal fremgå af ansøgningen. Ligeledes er det ønskeligt at eventuelle effektmål er formuleret i ansøgningen.

I skoleåret 2016/2017 blev ansøgninger til nedenstående projekter imødekommet:

- Udeskoleprojekt på Kystskolen.
- Skolernes valgfagssamarbejde omkring EUD i skolen.
- Inddragelse af pædagogisk IT ved overgangen fra Børnehave til skole.

Bilag 1: Notat vedr. elevtal og klassedannelse for folkeskoler på Nordfyn 2016/2017

Indledning og baggrund

Børne- og Ungeudvalget har – som bilag til Kvalitetsrapport for Nordfyns skolevæsen - anmodet om følgende supplerende oplysninger vedr. elevtal og klassedannelser m.v.:

- **Tabel 1** - Antal elever pr. klassetrin for hver afdeling og skoledistrikt i 2016/2017.
- **Tabel 2** - Antal klasser pr. klassetrin (spor) for hver afdeling og skoledistrikt i 2016/2017, heraf opgørelse af særlig klassedannelse.
- **Tabel 3** - Antal elever opdelt i forhold til de interne specialundervisningstilbud i Nordfyns kommune i 2016/2017.
- **Tabel 4** - Antal elever fra Nordfyns kommune i eksterne specialundervisningstilbud i 2016/2017 opdelt på skoler.

Tallene er opgjort på baggrund i forventet elevtal pr. april 2016 for skoleåret 2016/2017.

Tabeller – elevtal og klassedannelse m.v.

Tabel 1 - Antal elever pr. klassetrin for hver afdeling og skoledistrikt i 2016/2017

	TOTAL	Bogense			Særslev-Hårslev			Havrehed			Sønder- sø	Kystskolen			Sletten			
		Bogense	Kongs- lund	I ALT	Særslev	Hårslev	I ALT	Havre- hed	Veflinge	I ALT		Krogs- bølle	Løkke- mark	I ALT	Otterup	Nord- vest	Skov- løkken	I ALT
Normalundervisning																		
Bh.kl	273	34	18	52	10	18	28	43	12	55	46	21	13	34	18	29	11	58
1. kl	318	33	12	45	26	10	36	54	14	68	60	18	12	30	34	22	23	79
2. kl	329	40	15	55	12	13	25	46	16	62	62	22	20	42	36	32	15	83
3. kl	345	39	18	57	23	14	37	50	13	63	58	24	17	41	39	33	17	89
4. kl	316	45	12	57	27	16	43	57	19	76	40	27	13	40	25	23	12	60
5. kl	323	48	14	62	16	14	30	50	13	63	65	21	7	28	35	20	20	75
6. kl	305	36	10	46	20	11	31	50	15	65	49	20	26	46	26	25	17	68
7. kl.	318	55		55	42		42	60		60	59	40		40	62			62
8. kl.	283	45		45	29		29	64		64	47	21		21	77			77
9. kl	273	46		46	20		20	60		60	51	33		33	63			63
10.kl	46			0			0			0	46			0				0
10.kl. EUD/Flex	10			0			0			0	10			0				0
TOTAL	3.139	421	99	520	225	96	321	534	102	636	593	247	108	355	415	184	115	714

Kilde: Nordfyns Kommune

Tabel 1 viser, at der i skoleåret 2016/2017 i alt er 3.139 elever på de Nordfynske folkeskoler. Elevtallet er i tabellen fordelt pr. klassetrin for hver afdeling og skoledistrikt.

Tabel 2a - Antal klasser pr. klassetrin (spor) for hver afdeling og skoledistrikt i 2016/2017.

	TOTAL	Bogense			Særslev-Hårslev			Havrehed			Sønder- sø	Kystskolen			Sletten			
		Bogense	Kongs- lund	I ALT	Særslev	Hårslev	I ALT	Havre- hed	Veflinge	I ALT		Krogs- bølle	Løkke- mark	I ALT	Otterup	Nord- vest	Skov- løkken	I ALT
Normalundervisning																		
Bh.kl	16	2	1	3	1	1	2	2	1	3	2	1	1	2	1	2	1	4
1. kl	17	2	1	3	1	1	2	2	1	3	3	1	1	2	2	1	1	4
2. kl	18	2	1	3	1	1	2	2	1	3	3	1	1	2	2	2	1	5
3. kl	18	2	1	3	1	1	2	2	1	3	3	1	1	2	2	2	1	5
4. kl	16	2	1	3	1	1	2	3	1	4	2	1	1	2	1	1	1	3
5. kl	17	2	1	3	1	1	2	2	1	3	3	1	1	2	2	1	1	4
6. kl	15	2	1	3	1	1	2	2	1	3	2	1	1	2	1	1	1	3
7. kl.	15	2	2	2	2	2	2	3	2	3	3	2	2	3	2	3	3	3
8. kl.	13	2	2	2	2	2	2	3	2	3	2	1	1	3	3	2	3	3
9. kl	13	2	2	2	1	1	3	3	2	3	2	2	2	3	2	3	0	3
10.kl	2	0	0	0	0	0	0	0	0	0	2	0	0	0	0	0	0	0
10.kl EUD/Flex	1	0	0	0	0	0	0	0	0	0	1	0	0	0	0	0	0	0
TOTAL	161	20	7	27	12	7	19	24	7	31	28	12	7	19	20	10	7	37

Kilde: Nordfyns Kommune

Tabel 2a viser, at der i skoleåret 2016/2017 i alt er 161 klasser.

Tabel 2b – Antal klasser pr. klassetrin (spor) for hver afdeling og skoledistrikt i 2016/2017 – Særlig klassesdannelse

Klassetal	I alt	Bogense			Særslev			Havrehed			Søndersø			Kystskolen			Otterup		
		be- regnet	korrek- tion	I alt	be- regnet	korrek- tion	I alt	be- regnet	korrek- tion	I alt	be- regnet	korrek- tion	I alt	be- regnet	korrek- tion	I alt	be- regnet	korrek- tion	I alt
Bh.kl	16	2	1	3	1	1	2	2	1	3	2	0	2	2	0	2	3	1	4
1. kl	17	2	1	3	2	0	2	3	0	3	3	0	3	2	0	2	3	1	4
2. kl	18	2	1	3	1	1	2	3	0	3	3	0	3	2	0	2	3	2	5
3. kl	18	3	0	3	2	0	2	3	0	3	3	0	3	2	0	2	4	1	5
4. kl	16	3	0	3	2	0	2	3	1	4	2	0	2	2	0	2	3	0	3
5. kl	17	3	0	3	2	0	2	3	0	3	3	0	3	1	1	2	3	1	4
6. kl	15	2	1	3	2	0	2	3	0	3	2	0	2	2	0	2	3	0	3
7. kl.	15	2	0	2	2	0	2	3	0	3	3	0	3	2	0	2	3	0	3
8. kl.	13	2	0	2	2	0	2	3	0	3	2	0	2	1	0	1	3	0	3
9. kl	13	2	0	2	1	0	1	3	0	3	2	0	2	2	0	2	3	0	3
10. kl	2	0	0	0	0	0	0	0	0	0	2	0	2	0	0	0	0	0	0
10.Kl. EUD/Flex	1	0	0	0	0	0	0	0	0	0	1	0	1	0	0	0	0	0	0
I alt	161	23	4	27	17	2	19	29	2	31	28	0	28	18	1	19	31	6	37

Kilde: Nordfyns Kommune

Tabel 2b viser, at der i skoleåret 2016/2017 i alt er 161 klasser. Heraf er 15 klasser udløst pba. særlig klassesdannelse, jf. kolonnen korrektion.

Tabel 3 - Antal elever opdelt i forhold til de interne specialundervisningstilbud i Nordfyns kommune i 2016/2017 – fordelt på tilbudstype.

Specialklasser/-tilbud pr. 5. sept. 2016	T1	T2	Modtagerklasser	Elever i alt
Skoledistrikt Bogense	7	19	0	26
Skoledistrikt Sletten	8	5	36	49
Skoledistrikt Sønderø	33	0	0	33
Heldagsskolen	0	22	0	22
Værkstedsklassen	0	2	0	2
I alt	48	48	36	132

Kilde: Nordfyns Kommune

Tabel 3 viser, at der i skoleåret 2016/2017 i alt er 132 elever i et internt specialundervisningstilbud i Nordfyns Kommune i 2016/2017. Heraf er 48 elever i T1-tilbud, 48 i T2-tilbud og 36 i modtagerklasser.

Tabel 4 - Antal elever fra Nordfyns kommune i eksterne specialundervisningstilbud i 2016/2017 opdelt på skoler

Specialschooler	Elevtal pr. 5. sept. 2016
Nørrebergskolen	13
Rosengårdskolen	6
Lumby Skole	10
Paarup Skole	3
Enghaveskolen	6
Skrillingeskolen	10
I alt	48

Kilde: Nordfyns Kommune

Tabel 4 viser, at der i skoleåret 2016/2017 i alt er 48 elever fordelt på de eksterne specialundervisningstilbud fordelt på skoler.